

MINISTERSTWO ROLNICTWA I ROZWOJU WSI

DEPARTAMENT RYNKÓW ROLNYCH

Zintegrowany System Rolniczej Informacji Rynkowej

MIESIĘCZNA ANALIZA SYTUACJI RYNKOWEJ NA PODSTAWOWYCH RYNKACH ROLNYCH W STYCZNIU 2009 ROKU

Opracowano:

w Wydziale Informacji Rynkowej
i Statystyki Rolnej

U W A G I:

1. *Informacje cenowe pochodzą z wybranych przedsiębiorstw przesyłających dane w ramach Zintegrowanego Systemu Rolniczej Informacji Rynkowej (ZSRIR).*
2. *Prezentowane ceny są cenami netto (bez VAT).*
3. *Informacje na temat handlu zagranicznego opracowane na podstawie tymczasowych danych Ministerstwa Finansów.*
4. *W opracowaniu wykorzystano również dane Głównego Urzędu Statystycznego (GUS).*

Warszawa, kwiecień 2009

Spis treści

<i>RYNEK PRODUKTÓW ZWIERZĘCYCH</i>	3
RYNEK MIĘSA WIEPRZOWEGO	3
RYNEK MIĘSA WOŁOWEGO	9
RYNEK MIĘSA DROBIOWEGO.....	16
RYNEK PRODUKTÓW MŁECZARSKICH.....	19
RYNEK JAJ SPOŻYWCZYCH.....	22
<i>RYNEK PRODUKTÓW ROŚLINNYCH</i>	23
RYNEK ZBÓŻ	23
RYNEK RZEPAKU	26
RYNEK OWOCÓW I WARZYW ŚWIEŻYCH	28
RYNEK PASZ.....	35

RYNEK PRODUKTÓW ZWIERZĘCYCH

* * *

RYNEK MIĘSA WIEPRZOWEGO



W styczniu br. odnotowano spadek cen żywca wieprzowego związany z małym popytem i obniżkami cen zakupu. Średnia cena zakupu żywca wieprzowego w ubojniach trzody w styczniu br. wyniosła 4,37 zł/kg wagi żywej i była o 1,9% niższa niż w grudniu 2008 roku. Ceny płacone dostawcom żywca wieprzowego w styczniu br., mimo odnotowanych sezonowych spadków, nadal utrzymywały na wysokim poziomie. W porównaniu z analogicznym okresem 2008 i 2007 roku cena wieprzowiny była wyższa odpowiednio o 24,0% i 36,7% .

Od początku 2009 r. na rynku Wspólnotowym notowany jest sezonowy spadek cen wieprzowiny. W styczniu br. wieprzowina była tańsza w porównaniu z grudniem 2008 roku o 5,2%. W tym samym okresie w Polsce cena referencyjna wieprzowiny była niższa o 6,7% w stosunku do odnotowanej przed miesiącem. Jednak Polska cena rynkowa była przeciętnie o 2,5% wyższa niż średnia cena referencyjna w Unii Europejskiej.

Spadkowi cen żywca wieprzowego wyrażonego w PLN towarzyszył równoczesny spadek cen wyrażonych w Euro. Na porównanie cen między poszczególnymi krajami członkowskimi wpływ miał niski kurs PLN w stosunku do EUR – o ile miesięczny spadek ceny w Polsce w stosunku do miesiąca poprzedniego wyrażony w EUR wyniósł 6,7%, to zmiana wyrażona w złotych wyniosła jedynie - 1,6%.

Relacje cen zakupu żywca wieprzowego do żyta zawierały się styczniu w przedziale od 1:10,0 do 1:10,6. Wieloletnie doświadczenia wskazują, że jeśli cena skupu 1kg żywca wieprzowego równoważy wartościowo około 10 kg żyta, to można spodziewać się odwrócenia tendencji spadkowej w chowie trzody chlewnej. O rosnącym zainteresowaniu chowem trzody chlewnej świadczą również coraz wyższe ceny prosiąt - w porównaniu z analogicznym miesiącem 2008 roku prosięta podrożały ponad dwukrotnie.

POGŁOWIE TRZODY CHLEWNEJ

Dane GUS o wynikach badania pogłowia w końcu listopada 2008 r. wskazują na pogłębienie spadkowych tendencji w chowie świń.

Wpływ na ten fakt miały wysokie ceny zbóż i pasz notowane w 2007 roku, a także w okresie siedmiu pierwszych miesięcy 2008r. Czynniki te znacząco zmniejszyły opłacalność produkcji żywca

wieprzowego. Mimo spadku cen zbóż, opłacalność tuczu świń nie poprawiła się jeszcze na tyle, by w strukturze pogłównia w listopadzie 2008r. pojawiły się wyraźne symptomy świadczące o wyhamowaniu dalszego spadku pogłównia trzody chlewnej.

W końcu listopada 2008r. pogłównie trzody chlewnej liczyło 14,2 mln sztuk, co oznaczało spadek liczebności stada ogółem o około 19% w porównaniu z analogicznym okresem ubiegłego roku. Zmniejszyła się liczebność wszystkich grup wagowo-użytkowych stada świń. Najmocniej, bo o 22,5%, spadło pogłównie prosiąt o wadze do 20 kg i loch pozostałych (luźnych oraz jeszcze nigdy nie krytych). Pogłównie loch na chów spadło o 19,4%, w tym loch prośnych o 17,6%.

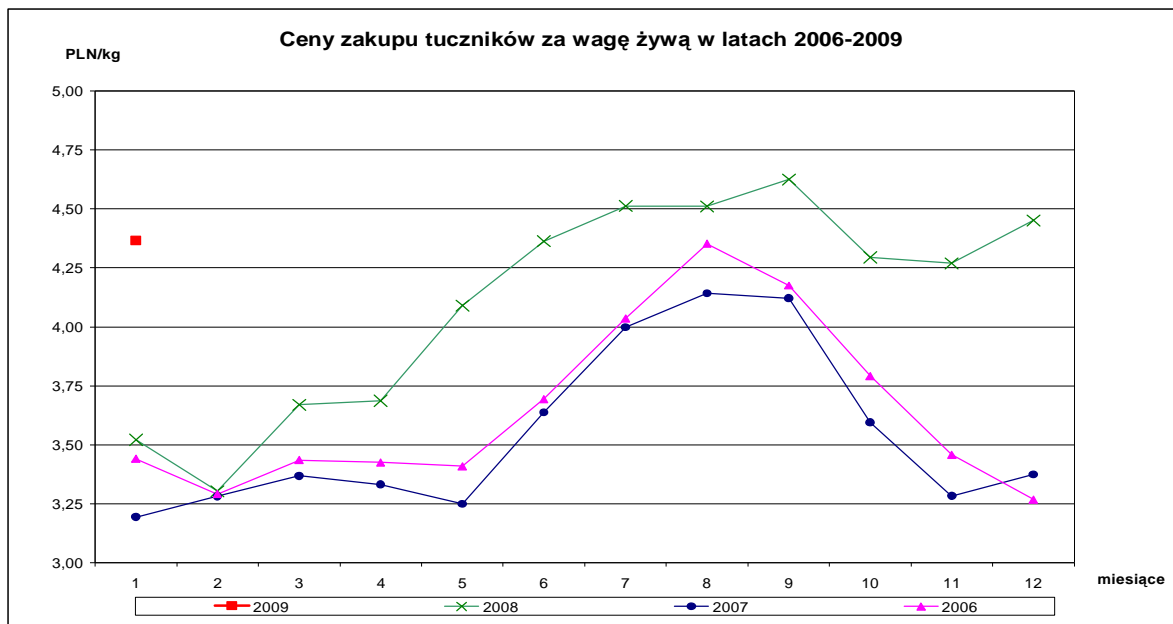
Produkcja

W 2007 r. produkcja żywca wieprzowego wyniosła prawie 2,8 mln ton i praktycznie nie zmieniła się w stosunku do 2006 r. W I półroczu 2008 r. produkcja żywca wieprzowego wyniosła 1,3 mln ton i była niższa o 8% w porównaniu do I półrocza 2007 r. Według szacunków, w całym 2008 r. produkcja żywca wieprzowego była niższa w porównaniu do 2007 r. o około 10%.

CENY ZAKUPU

Średnia cena zakupu żywca wieprzowego w ubojniach trzody w styczniu 2009r. wyniosła 5,60 zł/kg w masie poubojowej ciepłej (mpc), czyli 4,37 zł/kg wagi żywej i była o 1,9% niższa niż w grudniu 2008 r. W porównaniu z analogicznym miesiącem ub.r. cena wieprzowiny była wyższa o 24,0%.

Obserwuje się zróżnicowanie cen za żywca w zależności od rejonu Polski: od 5,54 zł/kg w mpc, (czyli 4,32 zł/kg wagi żywej) w Regionie Zachodnim do 5,72 zł/kg w mpc (czyli 4,46 zł/kg wagi żywej) - w Regionie Środkowo - Wschodnim. Ceny różnią się także w zależności od jakości handlowej surowca. Średnio w kraju za surowiec w klasie E płacono 5,76 zł/kg w mpc, (czyli 4,37 zł/kg w wadze żywej) - najczęściej w Regionie Środkowo-Wschodnim – 5,88 zł/kg w mpc, (czyli 4,46 zł/kg w żywcu), a najmniej w Regionie Zachodnim – 5,70 zł/kg w mpc, (czyli 4,32 zł/kg w żywcu). Najniższe ceny dotyczą najtłustszych klas jakości handlowej O i P. Średnia cena tuczników w klasie O w kraju wyniosła w analizowanym okresie 4,99 zł/kg w mpc, (czyli 3,87 zł/kg w żywcu) - min. 4,89 zł/kg w mpc, czyli (3,79 zł/kg w żywcu) a max. 5,17 zł/kg w mpc, (czyli 4,01 zł/kg w żywcu). Jednakże udział najtańszych klas O i P w strukturze zakupów kształtuje się na niskim poziomie ok. 3,0%.

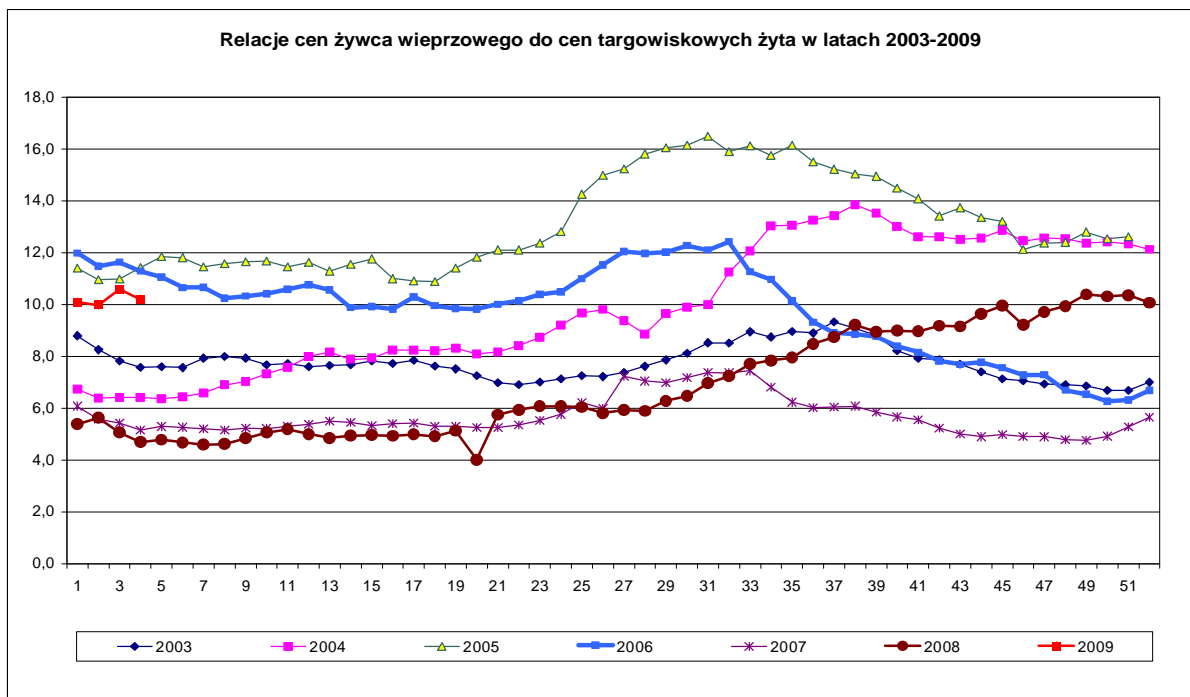


W porównaniu do grudnia 2008r. nie uległy istotnej zmianie relacje cen zakupu żywca wieprzowego do targowiskowych cen jęczmienia i żyta. W ostatnim tygodniu stycznia br.:

Ø relacja cen zakupu trzody chlewnej do targowiskowych cen żyta kształtowała się jak 1:10,3 (1 kg żywca wieprzowego był ekwiwalentem 10,3 kg żyta) wobec 1:10,2 tydzień wcześniej.

Ø relacja cen zakupu trzody chlewnej do targowiskowych cen jęczmienia w analizowanym okresie ukształtowała się jak 1:7,8 (1 kg żywca wieprzowego był ekwiwalentem 7,8 kg jęczmienia) wobec 1:7,9 tydzień wcześniej.

Relacje te były na wyższym poziomie niż w roku ubiegłym, kiedy to wynosiły odpowiednio 1:4,8 w przypadku cen żyta i 1:4,1 w przypadku cen jęczmienia.



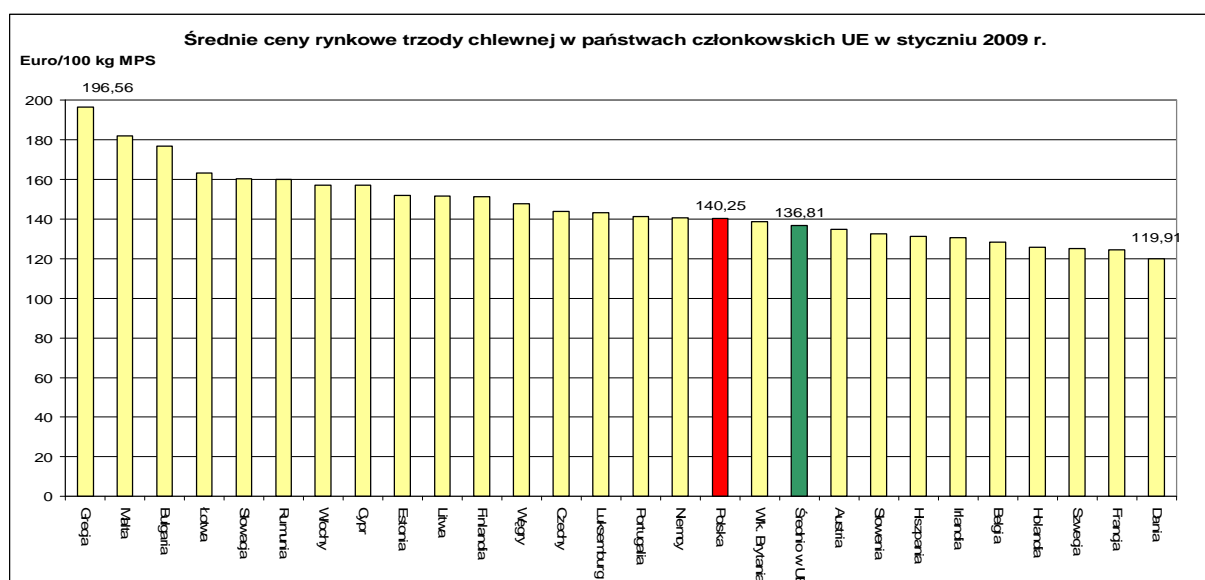
CENY W POLSCE NA TLE CEN W UNII EUROPEJSKIEJ

W styczniu 2009 roku średnia cena referencyjna trzody chlewnej dla UE-27 (dla wagi poubojowej schłodzonej) wyniosła 136,81 €100kg wobec 144,36 €100kg w poprzednim miesiącu. Wieprzowina była tańsza w porównaniu z grudniem 2008 roku o 5,2 %, natomiast w porównaniu z analogicznym miesiącem ub.r. była droższa o 3,7%.

W styczniu 2009 roku cena rynkowa w Polsce wynosiła 140,25 €100kg i była o 2,5% wyższa od średniej dla UE. Cena wieprzowiny w przeliczeniu na EURO była niższa w porównaniu z grudniem 2008 roku o 6,7 %, zaś w porównaniu ze styczniem 2008r. była wyższa o 4,3%.

Najniższe ceny za wieprzowinę w styczniu br. odnotowano w Danii – 119,91 €100kg i Francji – 124,39 €100kg, a najwyższe w Grecji – 196,56 €100kg i na Malcie – 182,00 €100kg. W analizowanym miesiącu, mniej niż w Polsce płacono za wieprzowinę w 10 krajach członkowskich UE.

Ceny w krajach będących najważniejszymi producentami wieprzowiny kształtowały się w analizowanym okresie następująco: Dania - 119,91 €100 kg, Hiszpania - 131,17 €100 kg, Francja - 124,39 €100 kg, Holandia - 125,73 €100 kg, Niemcy - 140,83 €100 kg.



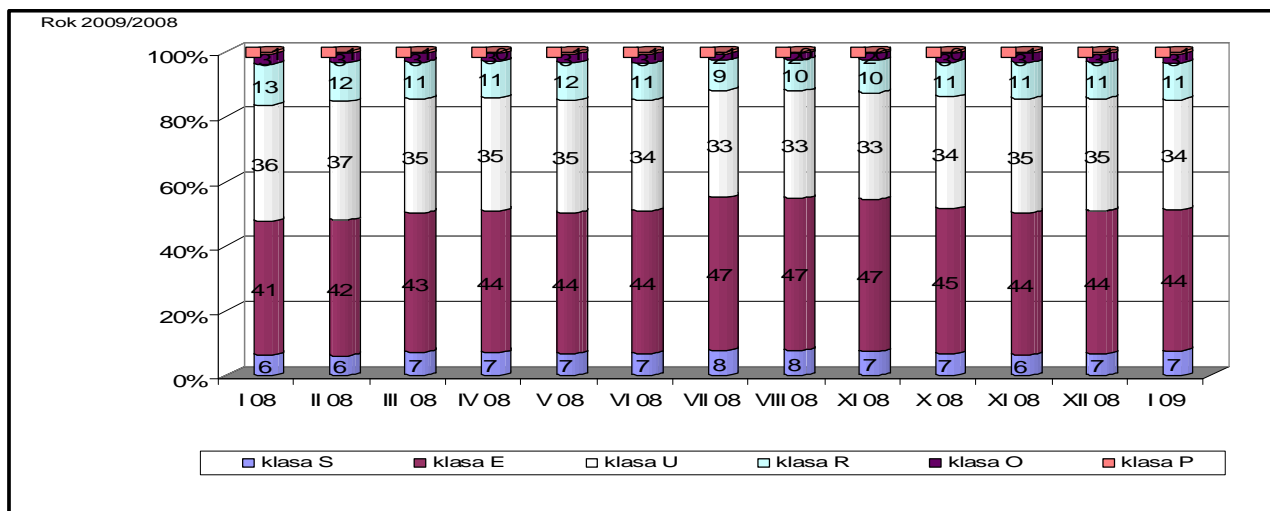
STRUKTURA ZAKUPU

W strukturze zakupu świń rzeźnych w styczniu 2009r. tusze poszczególnych klas stanowiły odpowiednio: klasa S - 7,5 %, klasa E - 43,7 %, klasa U - 34,1%, klasa R - 11,4%, klasa O - 2,8%, a klasa P - 0,6%. Obecnie w Polsce najczęściej jest ubijanych tuczników w klasie E i klasie U – prawie 78%, a najmniej w klasie O i P - ponad 3,0%.

W stosunku do grudnia 2008 roku odnotowano wzrost zakupów tusz tuczników w klasie S o 0,89 pkt.%, klasie R o 0,18 pkt.%, klasie O o 0,10 pkt.%. Spadek odnotowano dla tusz tuczników w klasie U o 0,70 pkt.%, klasie E o 0,47 pkt.% i klasie P o 0,01 pkt.%.

W porównaniu z analogicznym miesiącem 2008r. udział klas o najwyższej wartości handlowej (S, E i U) wzrósł o 1,8 pkt.%. Najmniej wartościowe tusze, tzn. klasy handlowej R, O i P są rzadziej skupowane przez zakłady i ich udział zmniejszył się o 1,8 pkt%.

Roczne zmiany w strukturze zakupu tusz tuczników sklasyfikowanych wg SEUROP



ZMIANY JAKOŚCIOWE MIĘSNOŚCI

Średnia mięsność ubitych tuczników w styczniu 2009 roku wynosiła 54,4% i była o 0,1 % niższa w stosunku do odnotowanej w grudniu 2008 roku. Natomiast w porównaniu z analogicznym okresem sprzed roku wzrosła o 0,5%.

Średnia masa tuszy w analizowanym okresie wyniosła 88,5 kg i była o 1,3% wyższa w stosunku do grudnia 2008 roku. Również w porównaniu z analogicznym okresem sprzed roku wzrosła o 3,4%.

CENY TARGOWISKOWE

W styczniu 2009 roku średnia cena za 1 prosię uzyskana w transakcjach targowiskowych wynosiła 157,64 zł i była o 5,1% wyższa w porównaniu z ceną sprzed miesiąca. W porównaniu z analogicznym miesiącem 2008 roku prosięta podrożały ponad dwukrotnie.

Ceny prosiąt na terenie kraju w analizowanym okresie kształtowały się w przedziale od 80 zł/szt. do 230 zł/szt.

CENY SPRZEDAŻY PRZETWORÓW WIEPRZOWYCH

W styczniu br., w skutek sezonowego ograniczenia popytu, ceny zbytu mięsa wieprzowego (z wyjątkiem kielbasy toruńskiej) uległy obniżeniu. Średnia cena sprzedaży półtuszy wieprzowych w styczniu 2009 roku wyniosła 6,30 zł/kg i była niższa o 2,6% w stosunku do ceny odnotowanej w grudniu 2008 roku, natomiast w stosunku do stycznia 2008 roku wzrosła o 17,4%.

Średnia cena sprzedaży schabu środkowego z kością w styczniu 2009 roku wyniosła 11,71 zł/kg. Cena schabu środkowego z kością była niższa o 1,0% w stosunku do ceny odnotowanej w grudniu 2008 roku, natomiast w stosunku do stycznia 2008 roku wzrosła o 1,3%.

Średnia cena sprzedaży szynki gotowanej w styczniu 2009 roku wyniosła 16,08 zł/kg. Cena szynki była niższa o 1,9% w stosunku do ceny odnotowanej w grudniu 2008 roku, natomiast w stosunku do stycznia 2008 roku wzrosła o 4,7%.

Średnia cena sprzedaży kielbasy toruńskiej w styczniu 2009 roku wyniosła 8,95 zł/kg i była wyższa zarówno w stosunku do ceny odnotowanej w grudniu 2008 roku, jak i styczniu 2008 roku odpowiednio o 1,8% i 12,5%.

Opracowała: Agnieszka Szarejko-Pater, tel.(022) 623-21-69; E-mail: Agnieszka.Pater@minrol.gov.pl

RYNEK MIĘSA WOŁOWEGO



Utrzymujący się w styczniu br. dalszy spadek wartości złotego a w konsekwencji dalszy wzrost opłacalności wywozu/eksportu wołowiny przełożył się na wyższy popyt na żywca wołowy. Uboje przemysłowe w analizowanym miesiącu wzrosły o 2,3% w stosunku do stycznia 2008 r., co przy tradycyjnym dla tego okresu spadku podaży żywca przełożyło się na istotny wzrost cen żywca wołowego w Polsce. Wzrostowi cen żywca wyrażonego w PLN towarzyszył równoczesny spadek cen przeliczonych na Euro, które to często należały do najniższych na rynku wspólnotowym.

POGŁOWIE

Według danych GUS w grudniu 2008r. pogłowie bydła ogółem w Polsce liczyło 5563,6 tys. szt. i było o 2,9%, tj. o 158,1 tys. szt. wyższe niż przed rokiem. W porównaniu do stanu z czerwca 2008r., było niższe o 3,4%, tj. o 193,1 tys. szt. Wzrost liczebności stada nastąpił we wszystkich grupach produkcyjno-użytkowych stada. Najbardziej wzrosło pogłowie bydła młodego w wieku 1-2 lata - o 4,0% oraz cieląt - o 3,0%. Populacja bydła dorosłego w wieku 2 lat i więcej wzrosła o 2,5%. Pogłowie krów wzrosło w porównaniu z grudniem 2007r. o 33,4 tys. szt. tj. o 1,2%, do poziomu 2772 tys. szt. a w stosunku do stanu z czerwca 2008r. zmniejszyło się o 34,5 tys. szt. tj. o 1,2%.

W strukturze stada udział poszczególnych grup użytkowo-wiekowych w grudniu ub.r. wynosił: cielęta w wieku poniżej 1 roku – 24,9% (w stosunku rocznym bez zmian), młode bydło hodowlane i rzeźne w wieku 1-2 lat – 19,7% (wzrost o 0,2 pkt%) oraz krowy – 49,8% (spadek o 0,9 pkt%).

Wyniki badania pogłowia wskazują na utrzymywanie się od 2006 roku trendu wzrostowego w chowie bydła. Przyczyn tego korzystnego trendu należy upatrywać po pierwsze w dobrej sytuacji na rynku mleka w całym 2007 roku oraz w pierwszej połowie 2008 roku, a po drugie w słabnącym w kolejnym roku eksporcie bydła żywego, zarówno cieląt jak i powyżej 1 roku.

CENY ZAKUPU¹

W styczniu br. zanotowano istotny wzrost cen żywca wołowego w Polsce wyrażonych w PLN. Średnia cena „na bramie” ubojni **żywca wołowego ogółem** w analizowanym miesiącu wyniosła **8,66 zł/kg** masy poubojowej ciepłej (mpc) (4,51 zł/kg w.ż.) i była o 5,1% wyższa niż przed miesiącem oraz o 8,7% wyższa niż przed rokiem.

¹średnia cena za bydło rzeźne zapłacona dostawcy bydła do rzeźni (badana w MRiRW)

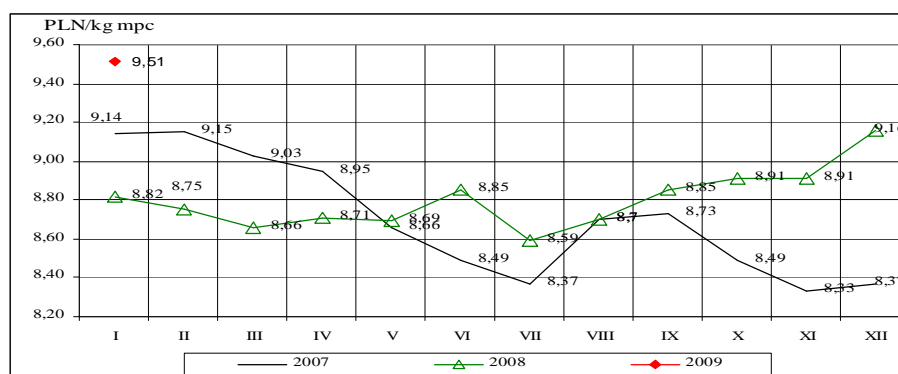
W stosunku do grudnia br. wzrosły ceny we wszystkich kategoriach bydła. Najbardziej podrożały krowy o 6,3% (do 7,50 zł/kg mpc), następnie młode byki o 3,9% (do 9,51 zł/kg mpc) oraz jałówki o 3,8% (do 8,22 zł/kg mpc). Główną przyczyną tego wzrostu cen był typowy dla tego miesiąca spadek podaży żywca wołowego.

W stosunku do stanu sprzed roku, ceny zakupu wszystkich kategorii bydła były wyższe. Cena krów była wyższa o 9,9%, młodych byków o 7,8% oraz jałówek o 7,1%.

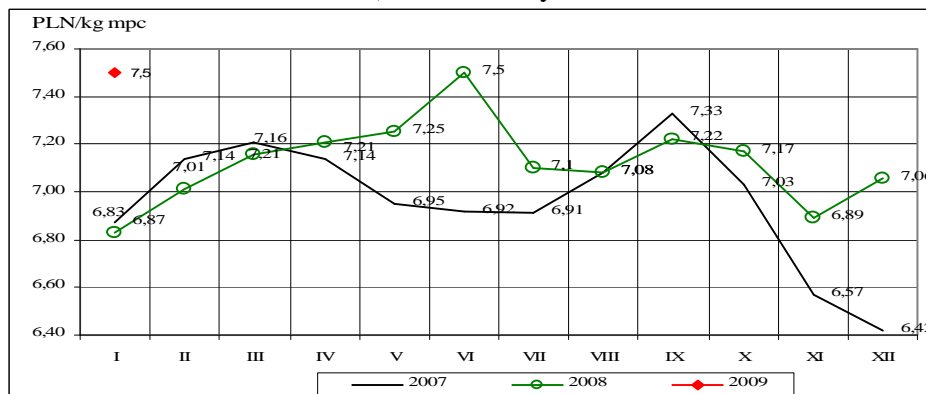
Za młode bydło rzeźne w styczniu br. najwyższe ceny płacono w makroregionie południowym natomiast najniższe na północy Polski. Natomiast za dorosłe bydło najwyższe ceny płacono w makroregionie centralnym a najniższe również na północy kraju.

Cena zakupu żywca wołowego w Polsce w roku 2009 na tle lat 2007 i 2008.

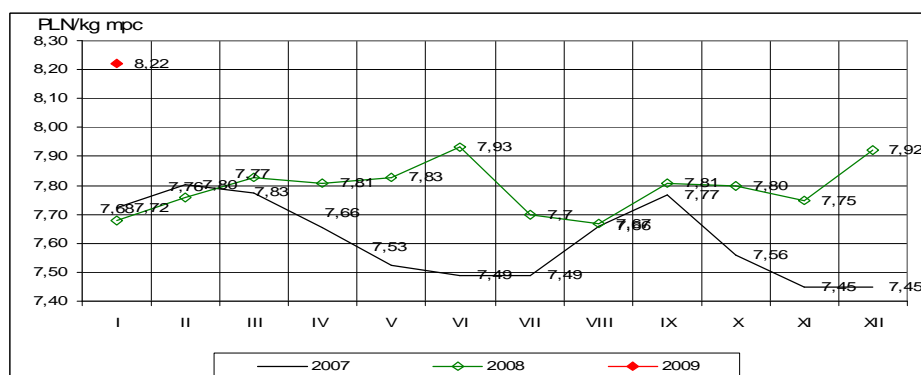
a) młodych byków



b) krów rzeźnych



c) jałówek



CENY W POLSCE NA TLE CEN W UNII EUROPEJSKIEJ

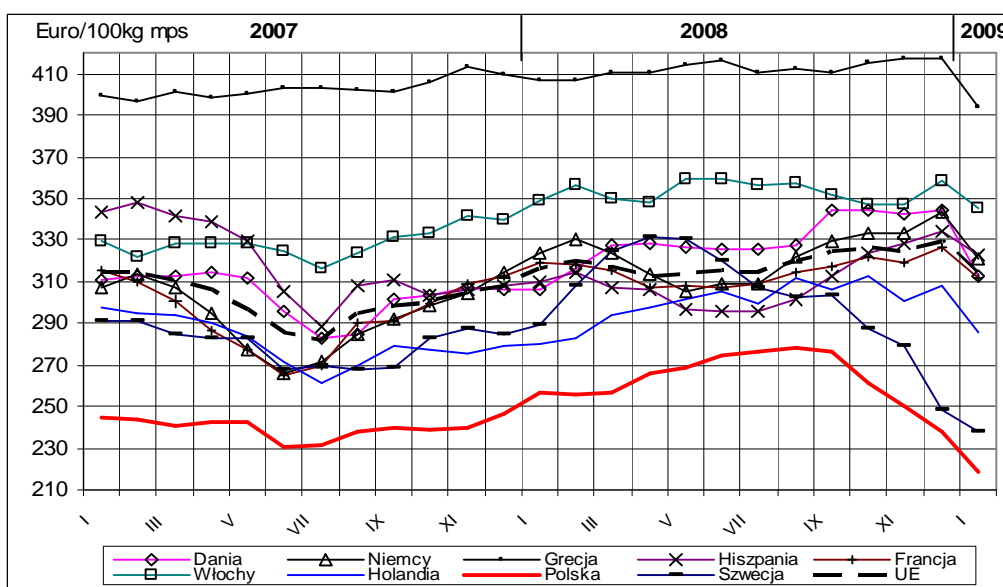
W I połowie stycznia br. **cena referencyjna w UE²** wzrosła od 326,55 Euro/100kg mps do 333,50 Euro/100kg mps i stanowiła od 146,8% do 149,96% ceny bazowej (222,4 Euro/100 kg mps). Natomiast w II połowie tego miesiąca zanotowała nieznaczny spadek do 332,66 Euro/100kg mps i 149,58% ceny bazowej

Średnia cena zakupu tusz **od młodych byków w kl. R3** w ubojniach bydła w Polsce w styczniu br. wyniosła 218,24 EURO/100kg masy poubojowej schłodzonej (mps) i była o 8,4% niższa niż przed miesiącem. Natomiast w stosunku do ceny sprzed roku spadła aż o 15,0%. W porównaniu do średniej ceny tusz tej samej kategorii i klasy w UE, która wyniosła 313,81 EURO/100kg mps cena w Polsce była niższa aż o 30,5%. Najwyższe średnie miesięczne ceny za tusze z młodych byków kl. R3 w styczniu br. notowane były w Grecji (394,22 Euro/100kg mps), we Włoszech (345,32) i w Finlandii (331,80), natomiast najniższe na Litwie (164,36), w Rumunii (169,26) i na Węgrzech (175,05).

Średnia cena zakupu tusz **od krów rzeźnych w kl. O3** w Polsce w styczniu br. wyniosła 172,91 EURO/100kg mps, tj. o 6,6% mniej niż przed miesiącem i również o 12,1% mniej niż przed rokiem. W stosunku do średniej ceny tusz tej samej kategorii i klasy w UE (214,52 EURO/100kg mps) w styczniu br. cena w Polsce była niższa o 19,4%. Najwyższe ceny zakupu tusz krów rzeźnych w kl. O3 notowane były w Luksemburgu (237,09 Euro/100kg mps) następnie we Francji (231,6) i w Irlandii (228,16), natomiast najniższe w Estonii (150,15), na Litwie (161,34) i na Łotwie (165,03).

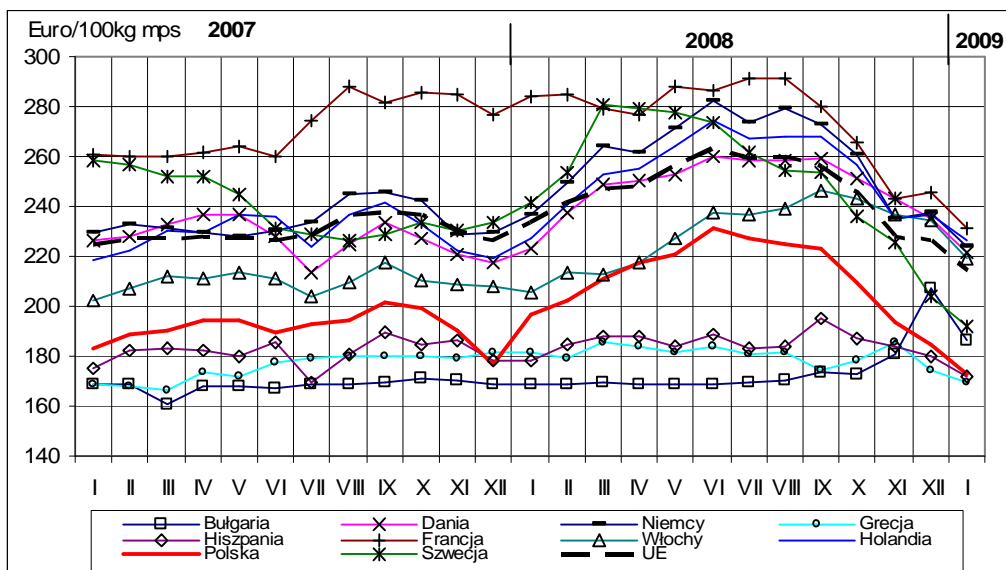
Średnie miesięczne ceny żywca wołowego w Polsce na tle państw UE będącymi głównymi rynkami zbytu polskiej wołowiny w latach 2007 i 2008.

a) młode byki kl. R3



² średnia (państw członkowskich UE) cena bydła kategorii A+C, klasy U,R lub O wyrażona w ekwiwalencji klasy R3

b) krowy kl. O3



CENY SKUPU³

W styczniu br. cena skupu (producenta) za **żywiec wołowy** ogółem wyniosła **4,25 zł/kg** wagi żywej i była **niższa** od ceny płaconej w tym samym miesiącu w ubojniach bydła o 26 gr/kg. W stosunku do poprzedniego miesiąca br. cena skupu wzrosła o 12 gr/kg, natomiast w stosunku rocznym o 27 gr/kg.

Cena skupu **krów rzeźnych** w styczniu br. wyniosła **2,88 zł/kg w.ż.** i była niższa od ceny płaconej w tym samym miesiącu w ubojniach bydła o 71 gr/kg. W stosunku do poprzedniego miesiąca cena ta wzrosła o 3 gr/kg, natomiast rocznym o 9 gr/kg.

UBOJE BYDŁA RZEŹNEGO

Według wstępnych danych GUS w styczniu 2009 roku, w Polsce liczba ubojów przemysłowych bydła dojrzałego ogółem wyniosła 104 897 szt., tj. o 2,3% więcej niż w analogicznym okresie roku ubiegłego. Największy wzrost ubojów dotyczył młodych byków i jałówek i wyniósł odpowiednio 3,6% (52 108 szt.) oraz 3,0% (14 543 szt.). Liczba ubitych krów wzrosła nieznacznie o 0,3% (do 38 246 szt.). W analizowanym okresie w strukturze ubojów najwyższy udział stanowiły młode byki, tj. 49,7% następnie krowy 36,5% oraz jałówki 13,9%.

³ średnia cena za bydło rzeźne uzyskana ze sprzedaży żywca wołowego przez producentów bydła (badana w GUS)

STRUKTURA UBOJÓW WG KLAS EUROP

Według danych GIJHAR-S w 2008 roku struktura ubojów w Polsce w klasach EUROP dla poszczególnych kategorii bydła, przedstawiała się następująco:

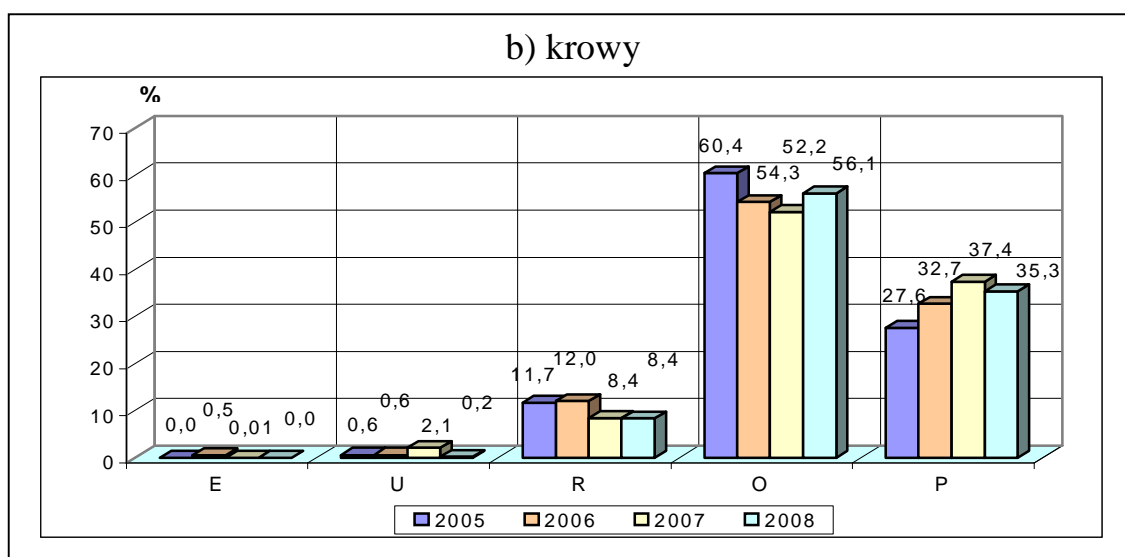
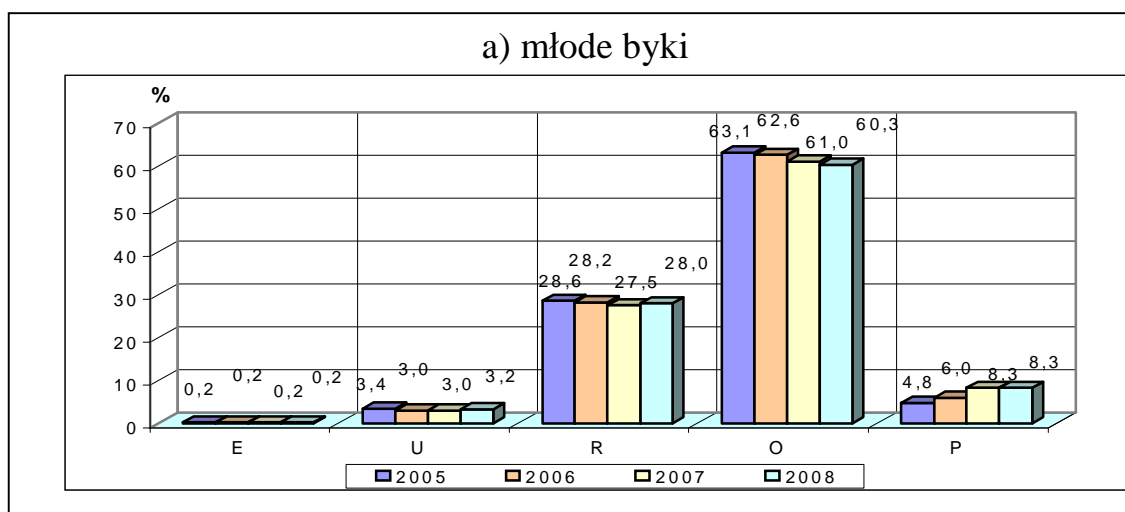
[%]

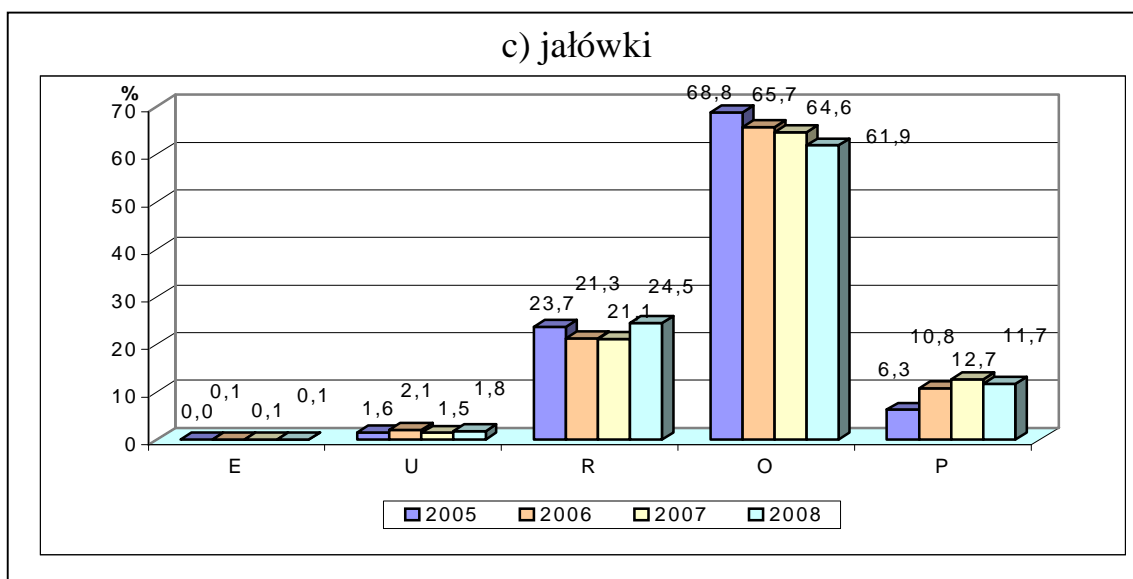
Kategoria bydła	E	U	R	O	P
Młode byki	0,2	3,2	28,0	60,3	8,3
Krowy	0,0	0,2	8,4	56,1	35,3
Jałówki	0,1	1,8	24,5	61,9	11,7

W stosunku do 2007 roku odnotowano bardzo nieznaczne, choć korzystne zmiany:

- młode byki: wzrost w klasie U i R odpowiednio o 0,2 i 0,5% oraz spadek w klasie O o 0,7%;
- krowy: wzrost w klasie O o 3,9% oraz spadek w klasie U i P odpowiednio o 1,9 i 2,1%;
- jałówki: wzrost w klasie U i R odpowiednio o 0,3 i 3,4% oraz spadek w klasie O i P odpowiednio o 2,9 i 1,0%.

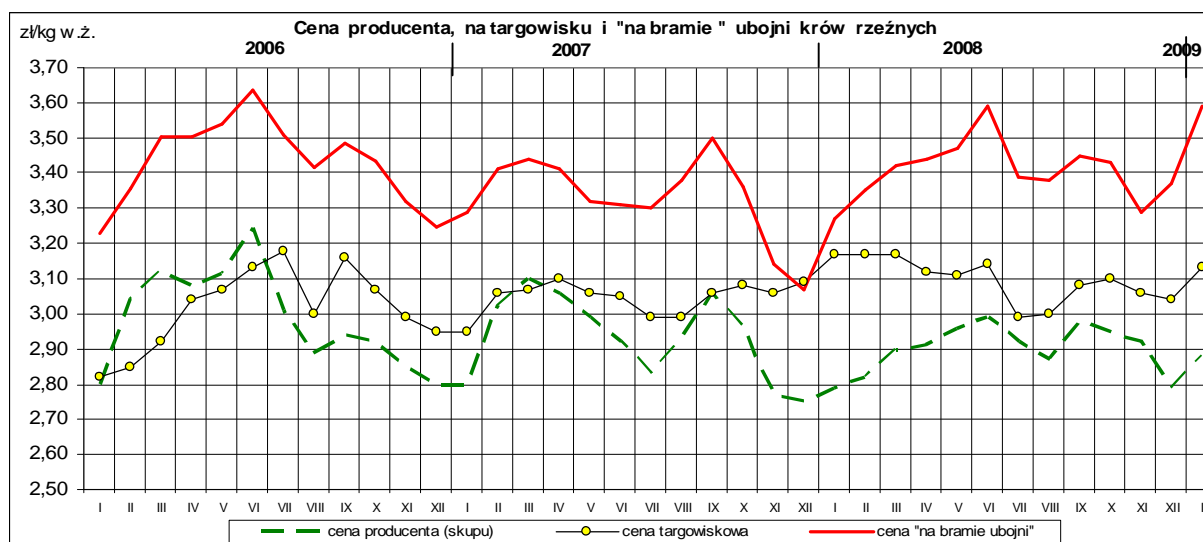
Zmiany struktury ubojów bydła wg klas EUROP w stosunku do lat ubiegłych





CENY TARGOWISKOWE

W handlu targowiskowym w styczniu br. średnia cena **cieląt** wyniosła 8,16 zł/kg w.ż. i była o 1,1% niższa niż przed miesiącem natomiast o 11,5% niższa niż przed rokiem. Średnia cena **krów wybrakowanych** wyniosła 3,13 zł/kg w.ż. i była o 3,0% wyższa niż w grudniu ub.r. natomiast o 1,3% niższa niż w styczniu roku ubiegłego.



CENY SPRZEDAŻY

Ćwierci wołowe kompensowane

W styczniu br. średnia cena zbytu ćwierci wołowych kompensowanych z młodych byków w ubojniach bydła wyniosła 10,78 zł/kg i była o 5,6% wyższa niż przed miesiącem oraz o 15,2% wyższa niż przed rokiem.

Ćwierci kompensowane z krów w analizowanym miesiącu były sprzedawane średnio po 8,41 zł/kg, tj. o 7,5% drożej niż przed miesiącem oraz o 17,5% drożej niż przed rokiem.

Wołowina w elementach

W analizowanym miesiącu cena zbytu rostbefu z kością w zakładach mięsnych wyniosła 17,47 zł/kg i była o 0,9% niższa niż przed miesiącem oraz o 1,4% niższa niż przed rokiem. Cena udźca bez kości wyniosła 18,83 zł/kg, tj. o 2,2% drożej niż przed miesiącem natomiast o 3,0% taniej niż przed rokiem.

Opracował: Krzysztof Seredyn, tel.(022) 623-12-54; E-mail: Krzysztof.Seredyn@minrol.gov.pl

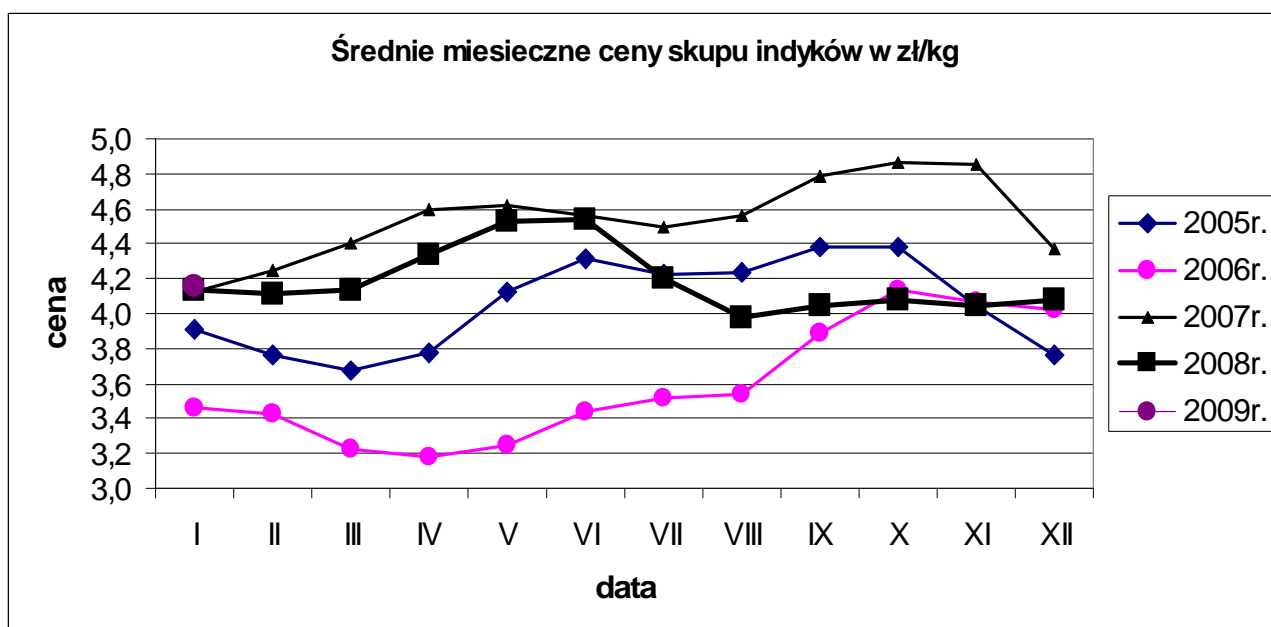
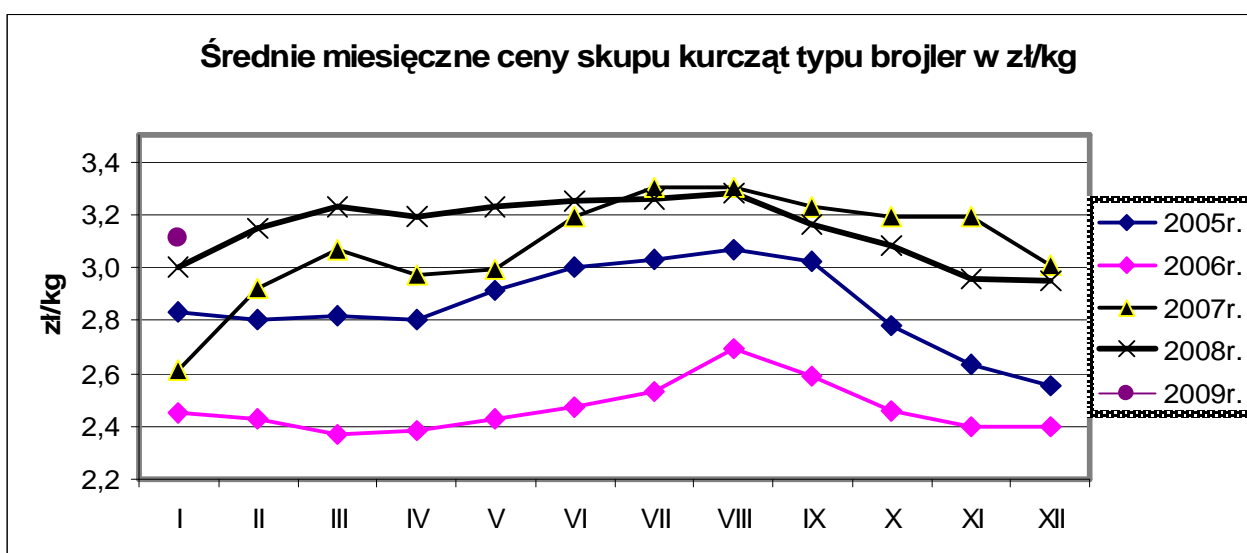
RYNEK MIĘSA DROBIOWEGO



CENY I STRUKTURA SKUPU

W styczniu 2009 r. wzrosły ceny skupu kurcząt. Średnia cena brojlerów w styczniu br. wyniosła 3,11 zł/kg i była wyższa o 5,4% w porównaniu do grudnia 2008r. Natomiast w ciągu roku wzrosła o 3,7%. Najwyższą cenę odnotowano w regionie zachodnim (3,18 zł/kg), najniższą w południowo-wschodnim (3,02 zł/kg). Skup kurcząt brojlerów stanowił w grudniu br. 77% skupu drobiu ogółem.

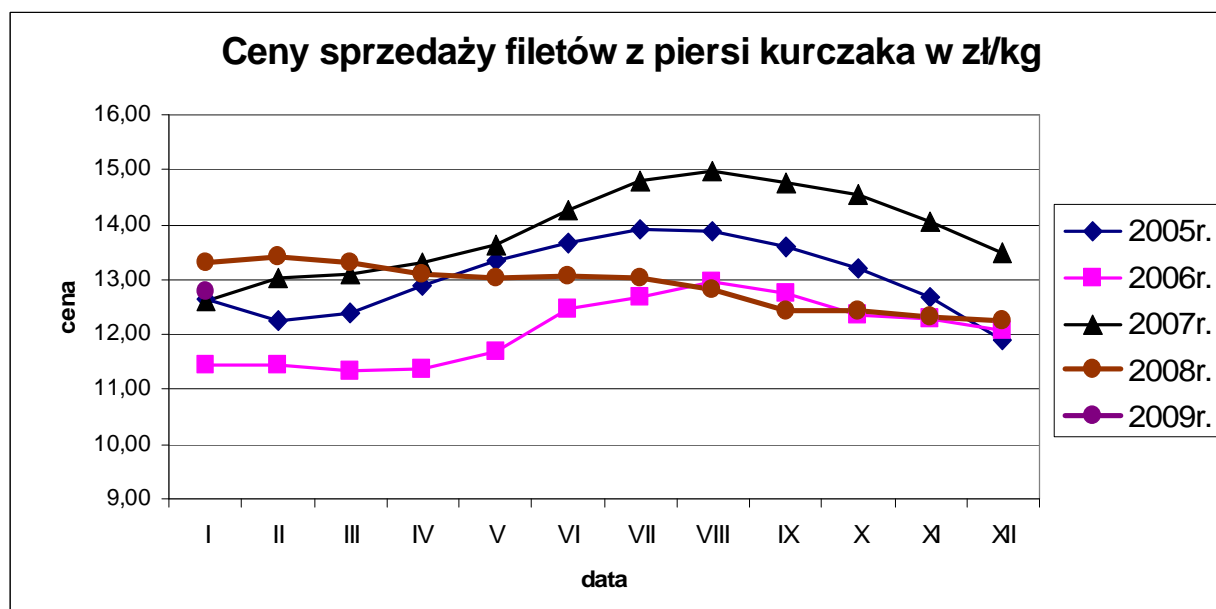
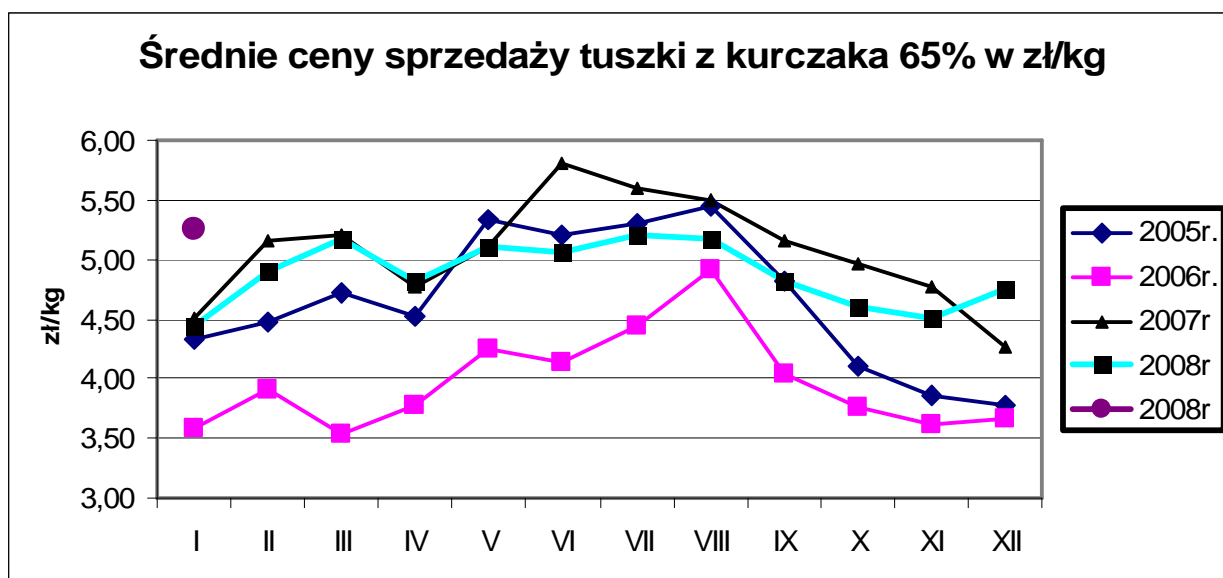
Wzrosły ceny skupu indyków. Średnia cena skupu indyków w styczniu br. wyniosła 4,13 zł/kg i była o 2,0% wyższa niż w miesiąc wcześniej. W ciągu roku wzrosła o 0,7%. Najwyższą cenę odnotowano w regionie południowo-wschodnim (4,35 zł/kg) najniższą w centralnym (4,07 zł/kg). Indyki stanowiły około 19% skupionego żywca drobiowego.

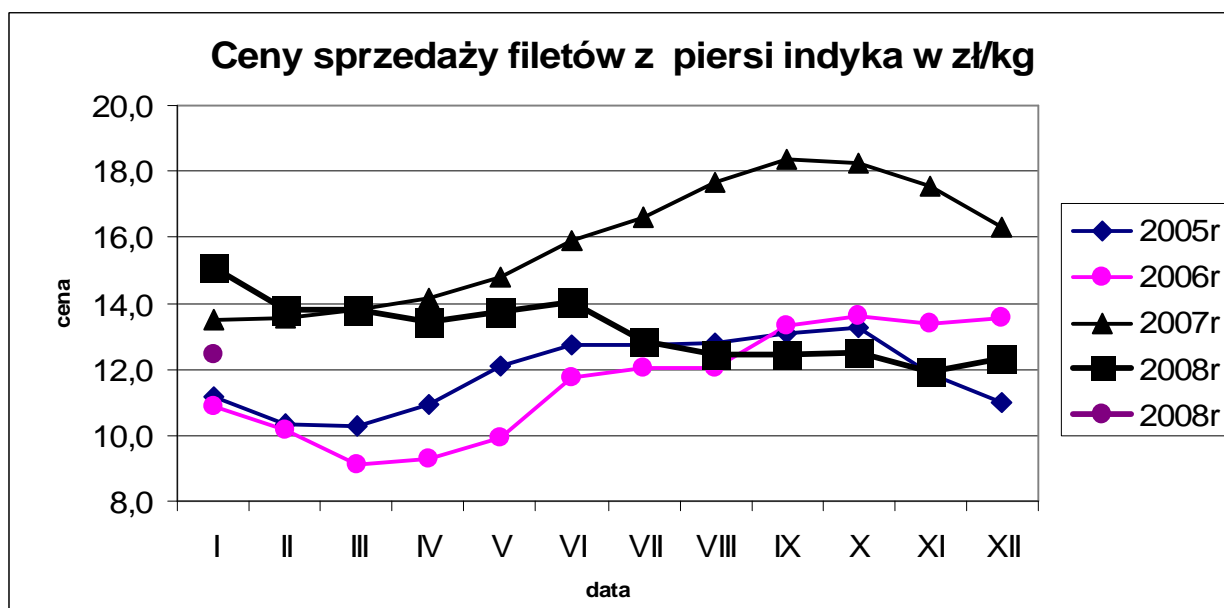
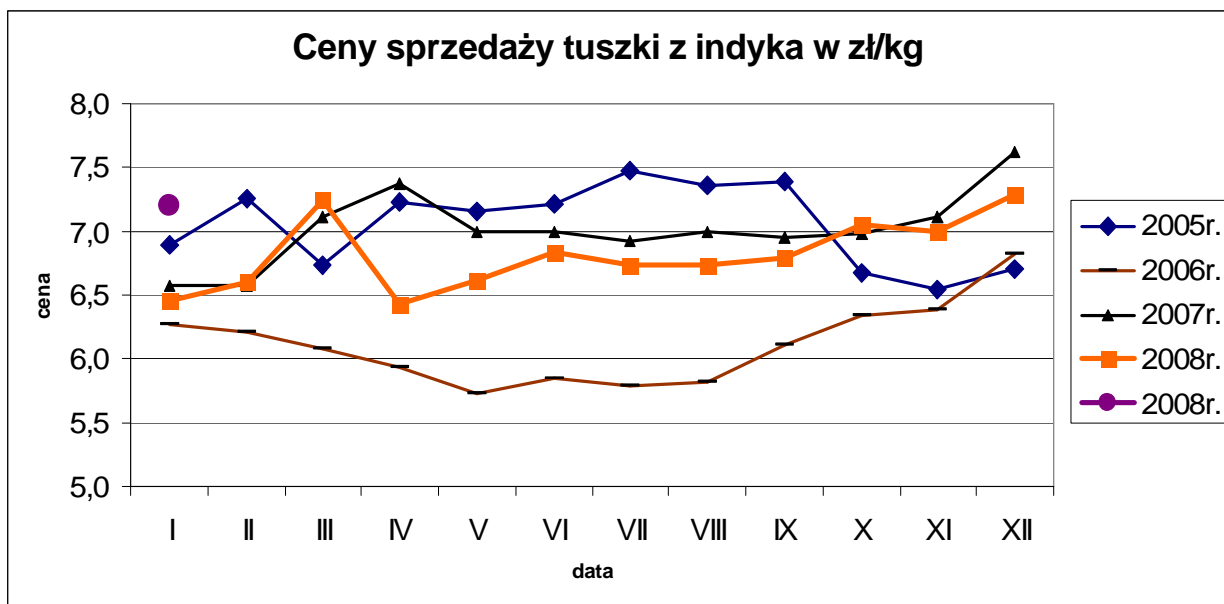


CENY I STRUKTURA SPRZEDAŻY

Wzrosły ceny sprzedaży mięsa z kurczaka. W styczniu br. średnia cena sprzedaży tuszek z kurcząt wyniosła 5,26 zł/kg i była wyższa niż miesiąc wcześniej o 10,7%. W ciągu roku wzrosła o 18%. Tuszki były dominującą pozycją w strukturze sprzedaży mięsa z kurczaka (ponad 50%).

W styczniu wzrosły ceny sprzedaży mięsa z indyka. Średnia miesięczna cena sprzedaży filetów z indyków, w styczniu tego roku wynosiła 12,47 zł/kg i była o 1,3% wyższa jak miesiąc wcześniej. W ciągu roku spadła prawie o 1/3. W strukturze sprzedaży na pierwszej pozycji znajdują się filety z indyka, które stanowiły 51% całej sprzedaży. Średnia cena sprzedaży tuszek z indyka w styczniu br. wyniosła 7,2 zł/kg i była niższa o 1,2% niż miesiąc wcześniej, zaś w ciągu roku wzrosła o 12,0%.





CENY W POLSCE NA TLE CEN W UNII EUROPEJSKIEJ

Cena tuszek w styczniu 2009r. ukształtowała się w Polsce na poziomie 125,44 €100 kg, natomiast średnia w UE-27 wyniosła w tym czasie 175,05 €100kg. Cena tuszek w styczniu była prawie najniższa ze wszystkich państw UE (niższą cenę tuszki odnotowano tylko w Anglii). Cena tuszki z kurczaka była prawie o 1/3 niższa niż średnia cena w UE. W ciągu miesiąca cena tuszek kurcząt, wyrażona w Euro wzrosła w Polsce o 0,6%.

Najwyższe ceny mięsa drobiowego w UE-27 uzyskiwali producenci na Cyprze. W styczniu 2009 roku cena tuszki była tam 2-krotnie wyższa niż w Polsce (246,74 €100kg). Bardzo wysokie ceny odnotowano również w Finlandii (243,20€100kg), w Niemczech (226,50 €100kg), Portugalii (217,65 €100kg) i Francji (214,23 €100kg).

Opracowała: Małgorzata Czeczko, tel.(022) 623-16-06; E-mail: Malgorzata.Czeczko@minrol.gov.pl

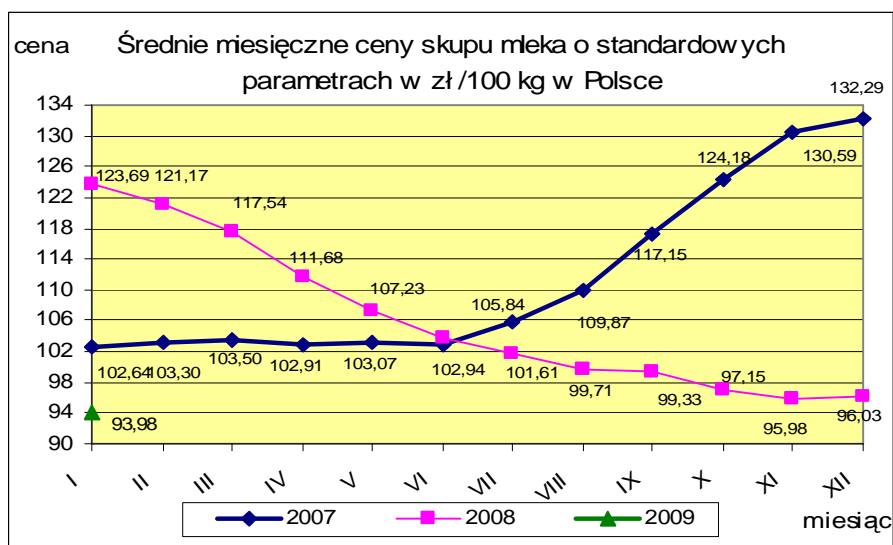
RYNEK PRODUKTÓW MLECZARSKICH



Styczeń 2009r. był kolejnym miesiącem, w którym na rynku produktów mleczarskich, w dalszym ciągu obniżały się ceny sprzedaży masła w blokach, mleka w proszku, serwatki i większości gatunków serów dojrzewających, jednak spadki nie były już tak znaczne jak w poprzednich miesiącach. W przypadku masła konfekcjonowanego odnotowano niewielki wzrost ceny. W styczniu br. obniżyła się również cena skupu mleka surowego.

CENY SKUPU MLEKA

W styczniu 2009r. cena skupu mleka o standardowych parametrach ukształtowała się na poziomie 93,98 zł/100kg. W porównaniu z grudniem 2008r. obniżyła się o 2,1% i była o 24% niższa niż rok wcześniej.



Najwyższą cenę za mleko w styczniu, płacono rolnikom w makroregionie północnym 101,70 zł/100kg, a najniższą w makroregionie południowo-wschodnim 87,37 zł/100kg.

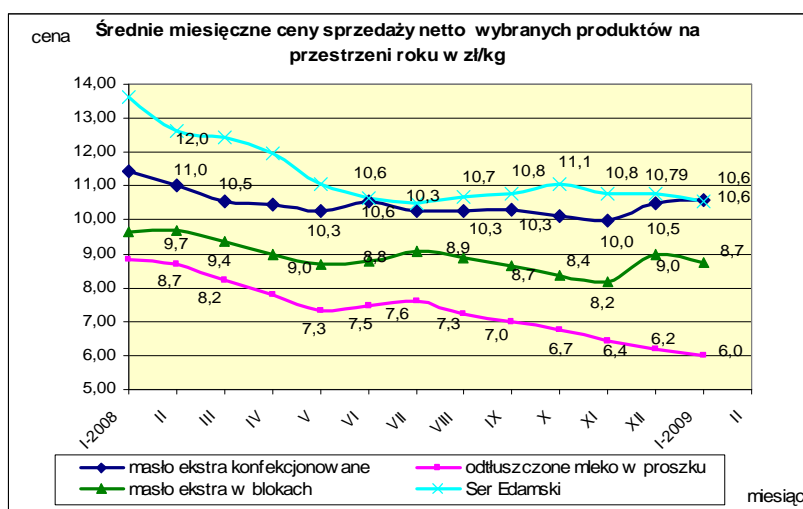
CENY SPRZEDAŻY

Styczeń 2009r. był kolejnym miesiącem w którym na rynku mleka utrzymała się tendencja spadkowa cen podstawowych produktów mleczarskich.

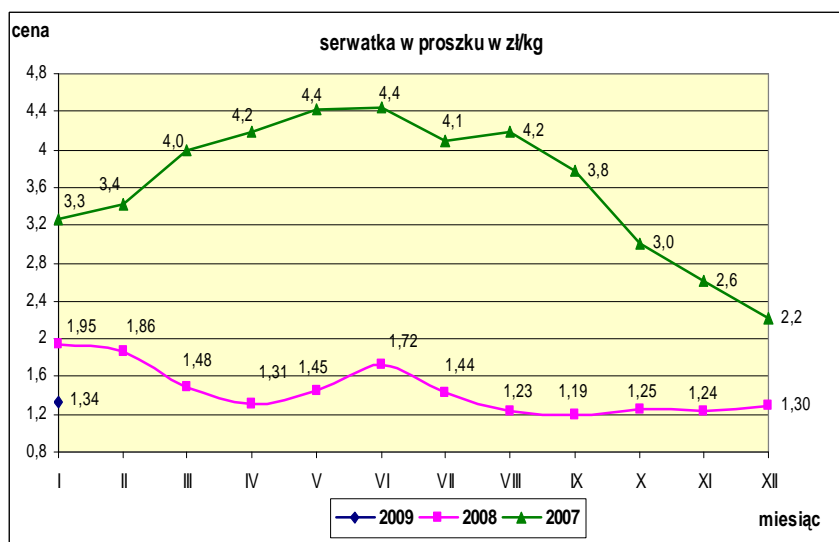
Cena mleka odtuszczonego w proszku ukształtowała się w styczniu na poziomie 6,00 zł/kg. Była o 3,1% niższa niż w grudniu 2008 roku i o ponad 32% niższa niż rok wcześniej. W nieco mniejszym stopniu obniżyła się cena pełnego mleka w proszku. W styczniu br. ukształtowała się ona na poziomie 7,82 zł/kg i w porównaniu z grudniem ub.r. obniżyła się o 3%, natomiast w stosunku do stycznia 2008r. spadła o 27,6%.

Cena masła w blokach wyniosła w styczniu 8,74 zł/kg, co oznaczało spadek w porównaniu z poprzednim miesiącem o 2,5%, oraz spadek o blisko 9,4% w porównaniu ze styczniem 2008r.

Natomiast cena masła konfekcjonowanego w styczniu wzrosła o blisko o 1% i ukształtowała się na poziomie 10,59 zł/kg, jednak stosunku do analogicznego okresu 2008r. była niższa o 7,3%.



W styczniu br. utrzymała się tendencja spadkowa ceny zbytu sera Gouda. W porównaniu z grudniem ub.r. obniżyła się o 3,6% i wyniosła 9,89 zł/kg, była także niższa o ponad 28% niż w styczniu 2008 roku. Nieco mniejszy spadek ceny w styczniu 2009r. zaobserwowano dla sera Edamskiego. Cena zbytu tego produktu ukształtowała się na poziomie 10,6 zł/kg, w stosunku do grudnia obniżyła się o 2,1% oraz była niższa o 22,5% w porównaniu z analogicznym okresem 2008 roku. Natomiast cena serwatki w proszku w styczniu br. wzrosła o 3,1% i ukształtowała się na poziomie 1,34 zł/kg, jednak była niższa o ponad 31% niż przed rokiem.



CENY W POLSCE NA TLE CEN W UNII EUROPEJSKIEJ

W krajach Unii Europejskiej w styczniu 2009r., w dalszym ciągu obserwowano tendencję spadkową cen mleka w proszku i masła w blokach. Spośród analizowanych krajów (strefa EURO) największy spadek ceny mleka odtłuszczonego w proszku w porównaniu z grudniem odnotowano w Niemczech. Cena tego produktu wyniosła 163,1 €100kg i w stosunku do grudnia spadła o 4,8%. W Belgii cena mleka w proszku ukształtowała się na poziomie 174,8 €100kg, co oznaczało

spadek o 2,7% W Holandii cena utrzymała się na poziomie z grudnia 153 €100kg, natomiast we Francji wzrosła o 2,7% do wysokości 172,5 €100kg. W Polsce, w styczniu br. cena odtłuszczonego mleka w proszku wyniosła 141,6 €100kg^{*} i w porównaniu z grudniem 2008 r. obniżyła się o 8,2%.

W styczniu 2009r. po raz kolejny w krajach członkowskich odnotowano spadek ceny masła w blokach. W wybranych krajach UE należących do strefy EURO, cena masła kształtowała się następująco: w Belgii 220 €100kg (spadek o 5,3%), w Niemczech 213 €100kg (spadek o 1,3%), we Francji 215 €100kg (spadek o 2,2%), w Holandii 206 €100kg (spadek o 0,5%). W Polsce cena masła w blokach osiągnęła w styczniu br. poziom 206,5 €100kg^{*} i w porównaniu z grudniem 2008r. spadła o 7%.

* wzrost kursu €

Opracował: Dariusz Banasiewicz, tel.(022) 623-12-01; E-mail: Dariusz.Banasiewicz@minrol.gov.pl

RYNEK JAJ SPOŻYWCZYCH



CENY SPRZEDAŻY JAJ

W styczniu br. średnia cena sprzedaży jaj w zakładach pakowania wyniosła 26,90 zł/100 szt. i była wyższa o 0,7%, w stosunku do poprzedniego miesiąca i o około 4% niższa w porównaniu do analogicznego okresu roku ubiegłego. Nieznacznie podrożały jaja w trzech klasach wagowych XL (o 0,3%), L (o 0,4%) i M (o 0,8%) z wyjątkiem klasy S, gdzie cena spadła o około 2%.

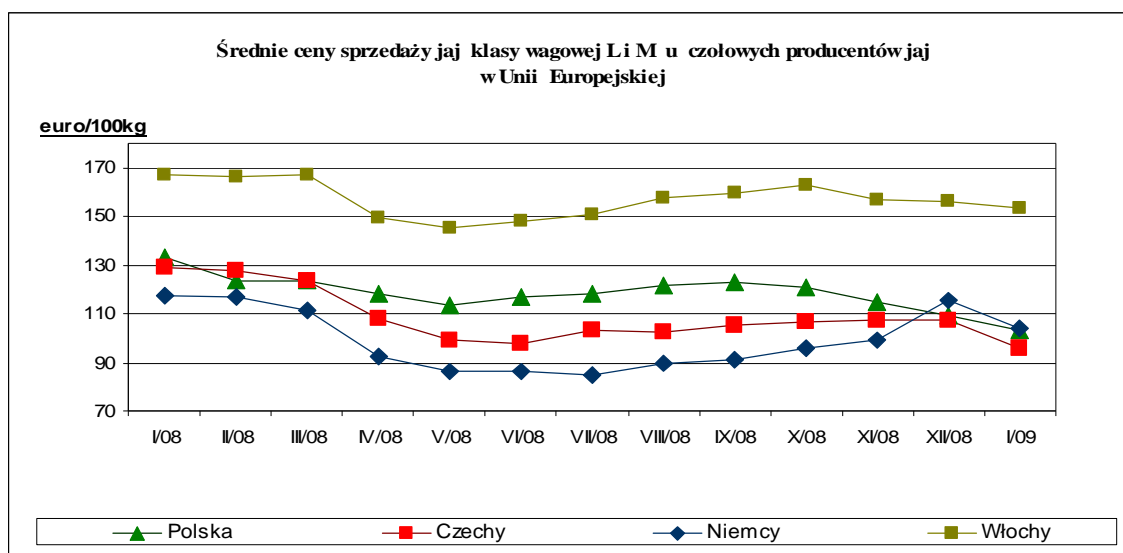
Sprzedaż jaj w styczniu br. była odpowiednio o 13 i 17% niższa w stosunku do poprzedniego miesiąca oraz w stosunku do roku ubiegłego.

CENY SKUPU JAJ

Po znacznym wzroście ceny skupu jaj w zakładach przetwórczych w grudniu ub. roku, w styczniu odnotowano jej dalszy wzrost (o 3,4%) do poziomu 3219 zł/tonę. Obecna cena skupu jaj jest niższa od ceny ubiegłorocznej o ponad 13%.

CENY W POLSCE NA TLE CEN W UNII EUROPEJSKIEJ

W styczniu na rynku europejskim został zahamowany trwający od czerwca ub. roku wzrost cen. Po raz pierwszy w większości krajów ceny spadły z wyjątkiem Malty, Estonii, Grecji, Austrii i Słowacji, tam ceny znacznie wzrosły. Średnia miesięczna cena sprzedaży jaj kategorii L i M w UE kształtowała się na poziomie 112,45 €/100kg, tj. o około 5% niższym, niż przed miesiącem i o 10% niższym niż przed rokiem. Najtańszym producentem jaj w styczniu br była Holandia, gdzie za 100 kg jaj klasy L i M płacono 89,39 € tj. o około 16% mniej niż w Polsce.



RYNEK PRODUKTÓW ROŚLINNYCH

* * *

RYNEK ZBÓŻ



CENY ZAKUPU

Ceny zakupu ziarna konsumpcyjnego w pierwszym miesiącu 2009 roku wzrosły w stosunku do grudnia 2008 roku o 5%, zaś w odniesieniu do stycznia 2008 roku były niższe średnio o 43%.

Średnia cena pszenicy konsumpcyjnej w przedsiębiorstwach w styczniu 2009 roku wynosiła 502 zł/tonę. Cena ta była wyższa o blisko 6% w stosunku do grudnia 2008 roku i aż o 43% niższa w odniesieniu do analogicznego miesiąca 2008 roku.

Również żyto konsumpcyjne podrożało o ponad 5% w stosunku do grudnia 2008 roku, a jego cena ukształtowała się na poziomie 378 zł/tonę. W porównaniu ze styczniem 2008 roku jego cena spadła o 48%.

Wielkość krajowych zakupów ziarna konsumpcyjnego zwiększyła się w porównaniu z grudniem 2008 roku o blisko 38%, zaś porównaniu ze styczniem 2008 roku o ponad 76%.

Ceny zbóż paszowych wzrosły również o 5% w stosunku do grudnia ub.r., natomiast w porównaniu do stycznia 2008 roku zboża paszowe potaniały przeciętnie o 48%.

Cena pszenicy paszowej w styczniu 2009 roku wynosiła 448 zł/tonę i był to wzrost o 3% w porównaniu do ceny z grudnia 2008 roku. W stosunku do stycznia 2008 roku cena pszenicy paszowej była niższa o ponad 48%.

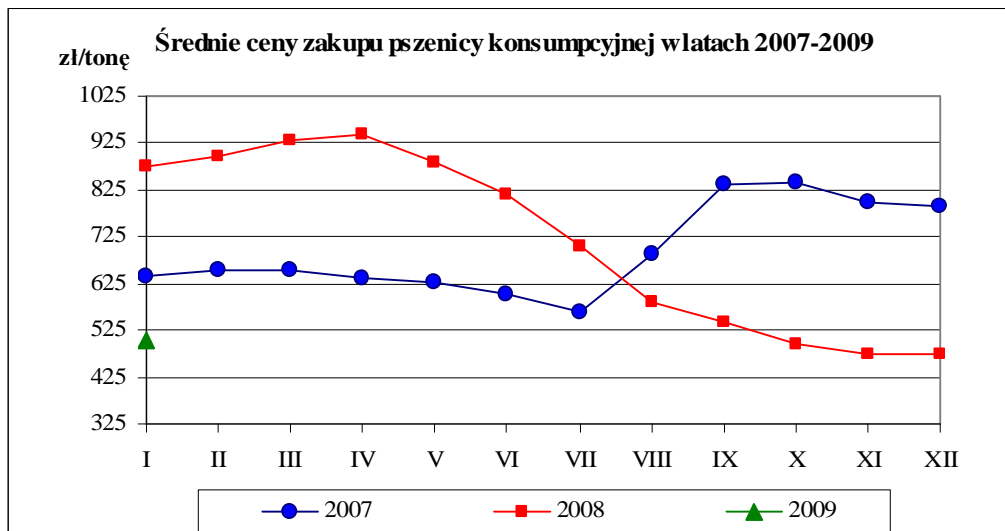
Cena jęczmienia paszowego w pierwszym miesiącu 2009 roku wynosiła 403 zł/tonę, co stanowiło wzrost ceny o ponad 4% w stosunku do ostatniego miesiąca 2008 roku. W stosunku do stycznia 2008 roku obecna cena jęczmienia paszowego była o ponad 49% niższa.

Cena kukurydzy wynosiła 421 zł/tonę i stanowiła wzrost o blisko 6% w stosunku do grudnia 2008 roku. W porównaniu ze styczniem 2008 roku kukurydza była tańsza o około 47%.

Wielkość krajowych zakupów ziarna paszowego zmniejszyła się w porównaniu z grudniem 2008 roku o około 11%, zaś porównaniu ze styczniem 2008 roku zwiększyła się o około 6%.

W strukturze zakupów ziarna zbóż największy udział stanowiła pszenica konsumpcyjna (61%), pszenica paszowa (13%) oraz kukurydza paszowa (13%).

Pierwszy miesiąc 2009 roku charakteryzował się stabilizacją cen zbóż na targowiskach. Wzrosty bądź spadki cen oscylowały w granicach jednego procenta. Wyjątek stanowiło żyto, które potaniało w ciągu miesiąca około 2%, a jego cena ukształtowała się na poziomie 424 zł/tonę. W porównaniu zaś z analogicznym miesiącem 2008 roku, żyto było tańsze o około 39%.



CENY SPRZEDAŻY

MAKA

W pierwszym miesiącu 2009 roku mąka pszenna potaniała średnio o około 6% w stosunku do grudnia ub.r., zaś mąka żytnia była tańsza o około 2% w stosunku do okresu sprzed miesiąca. W porównaniu do stycznia 2008 roku mąka pszenna potaniała o 31%, natomiast żytnia o 41%.

Średnia cena mąki pszennej detalicznej wynosiła 1 135 zł/tonę i była o ponad 3% niższa niż w grudniu 2008 roku i o 18% niższa w porównaniu do stycznia 2008 roku.

Mąka pszenna piekarnicza, której cena w analizowanym miesiącu wynosiła 746 zł/tonę, potaniała o około 2% w stosunku do grudnia ub.r. i o około 35% w odniesieniu do jej ceny ze stycznia 2008 roku.

Mąka żytnia potaniała w styczniu 2009 roku również o około 2% i kosztowała 677 zł/tonę. W porównaniu do stycznia 2008 roku była tańsza o 41%.

W porównaniu do grudnia 2008 roku wielkość sprzedaży mąki pszennej zmniejszyła się o 4%, zaś mąki żytniej zwiększyła się o 3%. W odniesieniu do stycznia 2008 roku, sprzedano o ponad 24% mniej mąki pszennej oraz o ponad 6% mniej mąki żytniej.

OTRĘBY

Średnia cena sprzedaży otręb pszennych (luzem) w styczniu 2009 roku wynosiła 316 zł/tonę i wzrosła o ponad 5% w stosunku do grudnia 2008 roku. W porównaniu do stycznia 2008 roku ich cena spadła o blisko 45%. Wielkość sprzedaży w porównaniu do grudnia zmniejszyła się o 9%, natomiast w stosunku do stycznia 2008 roku o 19%.

CENY W POLSCE NA TLE CEN W UNII EUROPEJSKIEJ

Ceny polskiego zboża na początku 2009 roku były niższe w porównaniu do cen zbóż w Unii Europejskiej średnio o 14%.

W styczniu 2009 roku pszenica konsumpcyjna kosztowała w Polsce 502 zł/tonę i była niższa o 15% od średniej ceny w UE, która wynosiła 590 zł/tonę. Najwyższą cenę pszenicy konsumpcyjnej odnotowano w Szwecji – 764 zł/tonę, najniższą zaś w Bułgarii – 417 zł/tonę. W ciągu miesiąca najbardziej, bo o 24% podrożała pszenica na Łotwie, w Szwecji o 23%, we Francji o 20%, w Danii o 19%, a w Belgii i w Portugalii po 18%. Największe spadki cen były w Estonii (17%) oraz na Słowenii (11%).

Pszenica paszowa kosztowała w kraju 448 zł/tonę i była o ponad 11% niższa od średniej ceny unijnej, która wynosiła 505 zł/tonę. Najwyższą cenę pszenicy paszowej zanotowano w Portugalii – 626 zł/tonę, a najniższą na Węgrzech – 386 zł/tonę. Od grudnia 2008 roku najbardziej, bo o ponad 32% podrożała pszenica paszowa we Francji i w Danii, w Wielkiej Brytanii o 29%, na Łotwie o 19% zaś w Belgii i w Niderlandach po 18%.

Średnia cena jęczmienia paszowego w Polsce wynosiła 403 zł/tonę i była niższa o blisko 18% od średniej w UE, wynoszącej w styczniu 2009 roku 488 zł/tonę. Jęczmień paszowy był najdroższy również w Portugalii, gdzie kosztował 611 zł/tonę, najtańszy zaś w Rumunii – 373 zł/tonę. W stosunku do grudnia najbardziej, bo o blisko 31% podrożał jęczmień paszowy na Łotwie, w Danii o 29%, w Wielkiej Brytanii o 24%, w Szwecji o 21%, a w Belgii o 19%. Największy spadek cen odnotowano na Słowacji – 3% oraz w Austrii – 2%.

Cena kukurydzy paszowej wynosiła w styczniu br. w Polsce 421 zł/tonę. Była ona niższa o około 15% od średniej w UE, która wynosiła 493 zł/tonę. Najwyższą cenę kukurydzy odnotowano w Hiszpanii – 647 zł/tonę, najniższą zaś na Węgrzech – 384 zł/tonę. Największy wzrost, ponad 25% zanotowano we Francji, w Belgii 19%, w Niemczech i na Litwie po 17%, zaś na Słowacji, Węgrzech i w Austrii po 16%.

Opracowała: Anna Budziszewska, tel.(022) 623-16-05; E-mail: Anna.Budziszewska@minrol.gov.pl

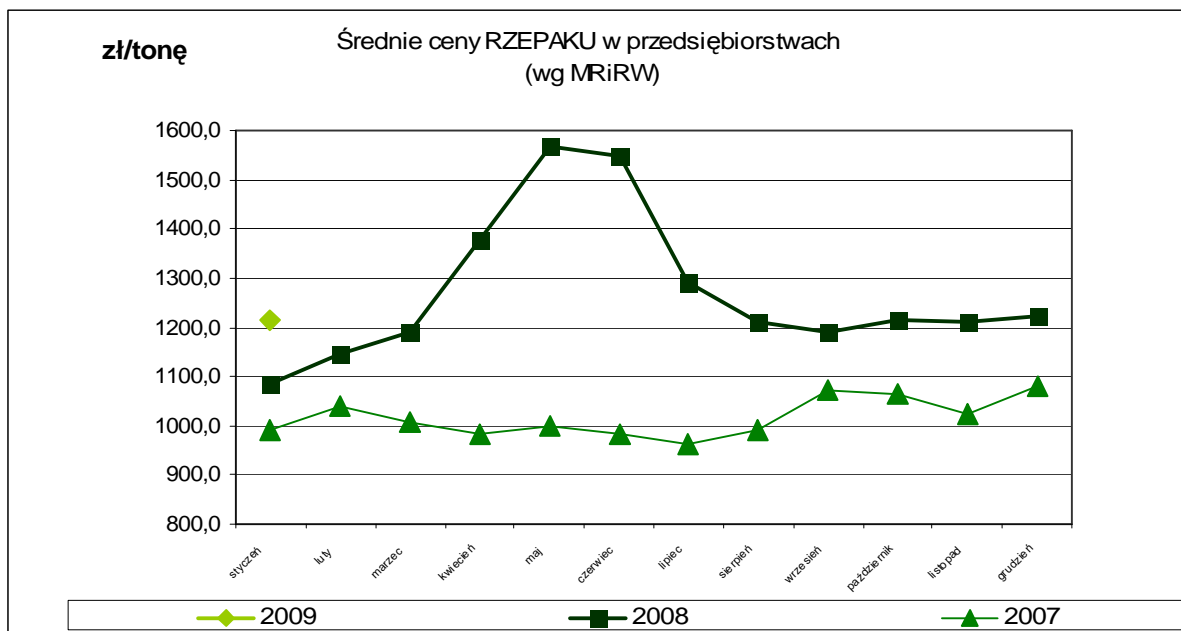


CENY ZAKUPU

Cena zakupu rzepaku w zakładach tłuszczowych w styczniu 2009r. wynosiła **1215 zł/tonę** i w porównaniu do grudnia była niższa o 0,7% a w stosunku do stycznia 2008r. wzrosła o ponad 12%.

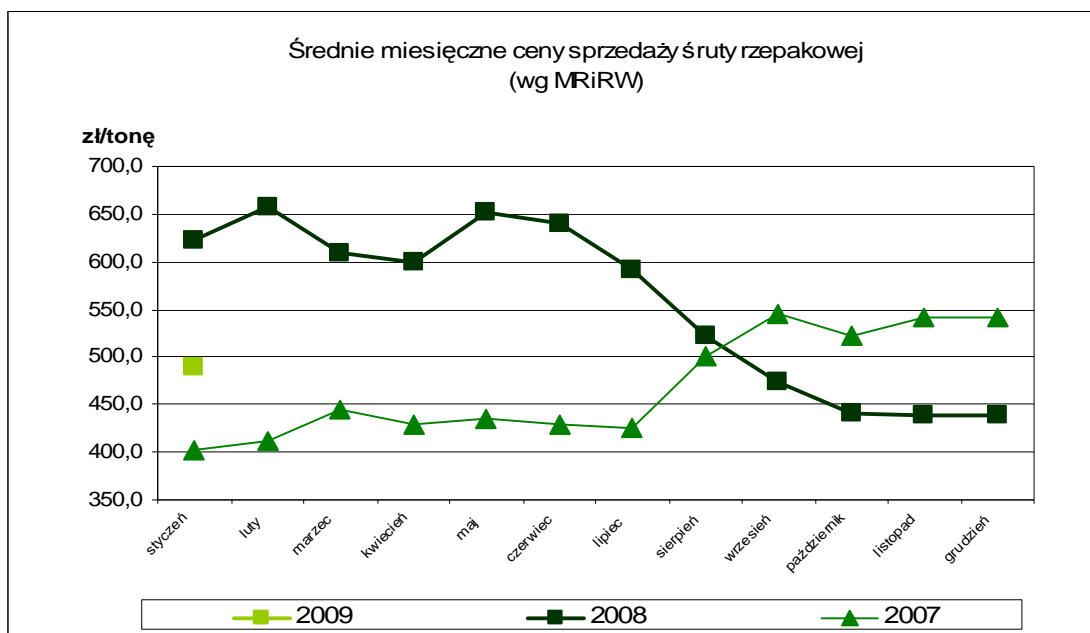
W styczniu 2009r. skupiono o około 35% więcej rzepaku, niż w grudniu ub. r. i dwukrotnie więcej, niż w tym samym okresie w roku poprzednim.

Od początku sezonu skupowego do 3 lutego br w zakładach objętych monitoringiem ZSRIR skupiono o około 1% mniej nasion rzepaku niż w analogicznym okresie 2008 roku.

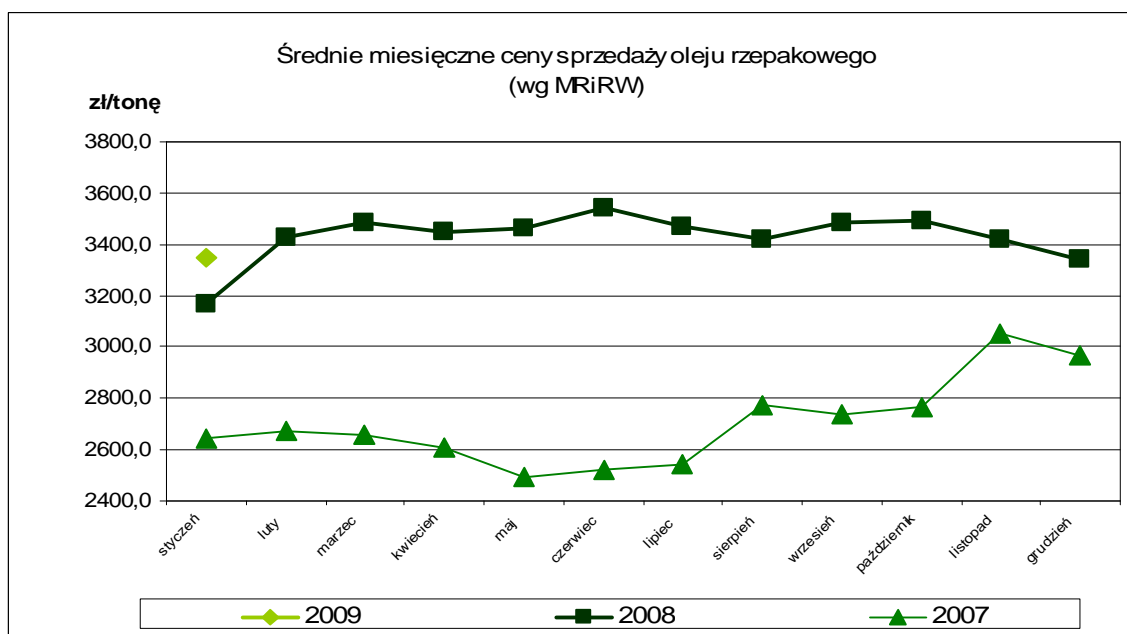


CENY SPRZEDAŻY

Średnia cena sprzedaży śruty rzepakowej w styczniu 2009r. ukształtowała się na poziomie **489 zł/tonę** i była wyższa o ponad 11% w porównaniu do poprzedniego miesiąca i o około 21% niższa w odniesieniu do stycznia 2008 roku.



Cena sprzedaży oleju rzepakowego rafinowanego pozostała na niezmiennym poziomie i w styczniu 2009r. wynosiła **3348 zł/tonę**, w stosunku do stycznia 2008 roku wzrosła o prawie 6%.



CENY W POLSCE NA TLE CEN W UNII EUROPEJSKIEJ

Na rynku europejskim w styczniu 2009r. nadal notowano spadki cen oleju rzepakowego, w przypadku rzepaku cena była poddana nieznacznym wahaniom, wzrosła cena śruty rzepakowej. Ceny rzepaku na giełdzie MATIF w Paryżu z dostawą na maj 2009 roku wahały się w granicach od 263,5 EUR/tonę (notowanie z 7 stycznia 2009r.) do 283 EUR/tonę (notowanie z 29 stycznia 2008r.). W przypadku oleju rzepakowego cena w ciągu miesiąca utrzymywała się na stałym poziomie 1025 EUR/tonę. Średnia cena skupu rzepaku od producenta w Niemczech w ostatnim tygodniu stycznia 2009r. była wyższa od notowanej w tym okresie na naszym rynku o około 7%.

Opracowała: Anna Pankiewicz, tel.(022) 623-16-33; E-mail: Anna.Pankiewicz@minrol.gov.pl



CENY OWOCÓW I WARZYW W SKUPIE

W **styczniu 2009** roku w porównaniu z **grudniem 2008** roku w **spółdzielniach ogrodniczych** nastąpił wzrost cen skupu większości **warzyw przeznaczonych do bezpośredniego spożycia**. Wzrost cen skupu nastąpił w wyniku obniżenia się podaży.

Znacznie droższe były pory, marchew, selery, buraki ćwikłowe, kapusta biała, pietruszka.

Dla przykładu, średnia cena porów wynosiła 1,14 zł/szt i wzrosła w stosunku do grudnia 2008 roku o 72%. Marchew w styczniu 2009 roku kosztowała średnio 0,71 zł/kg, co oznaczało wzrost ceny w stosunku do poprzedniego miesiąca o 25%. Selery kosztowały 1,28 zł/kg i były droższe o 19% w stosunku do grudnia 2008 i o 20% w porównaniu do stycznia 2008 roku. Średnia cena skupu ziemniaków w styczniu br. ukształtowała się na poziomie 0,47 zł/kg i była wyższa o 18% w porównaniu do grudnia ubiegłego roku i aż o 37% wyższa niż w styczniu 2008 roku. Zdrożały również buraki ćwikłowe, których cena w styczniu 2009 roku wynosiła 0,49 zł/kg i była wyższa o 14% w porównaniu do poprzedniego miesiąca, a w stosunku do stycznia 2008 roku była niższa o 3%. Średnia cena kapusty białej w styczniu br. wynosiła 0,25 zł/kg i była wyższa o 14% od ceny sprzed miesiąca, ale niższa o 41% w stosunku do analogicznego miesiąca ubr.. W styczniu 2009 roku pietruszka kosztowała 1,55 zł/kg i jej cena wzrosła o 12% w stosunku do poprzedniego miesiąca, natomiast spadła o 37% w stosunku do analogicznego miesiąca roku ubiegłego. Cebula kosztowała w skupie realizowanym przez spółdzielnie ogrodnicze średnio 0,53 zł/kg, co oznaczało wzrost jej ceny w stosunku do grudnia 2008 roku o 8%, zaś w stosunku do stycznia 2008 roku cena spadła o 21%.

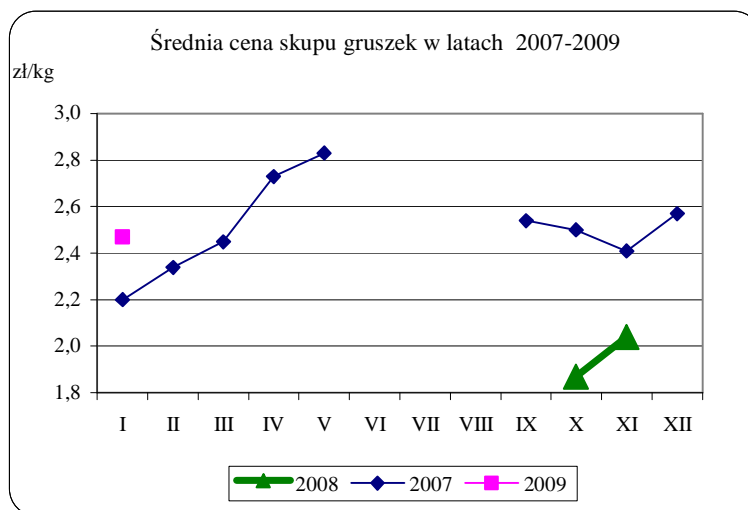
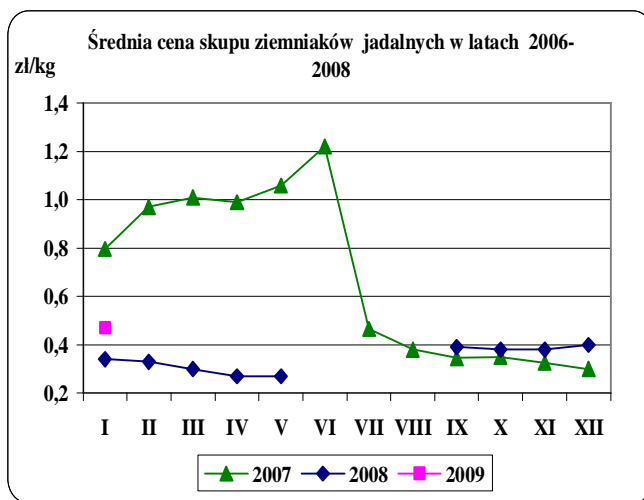
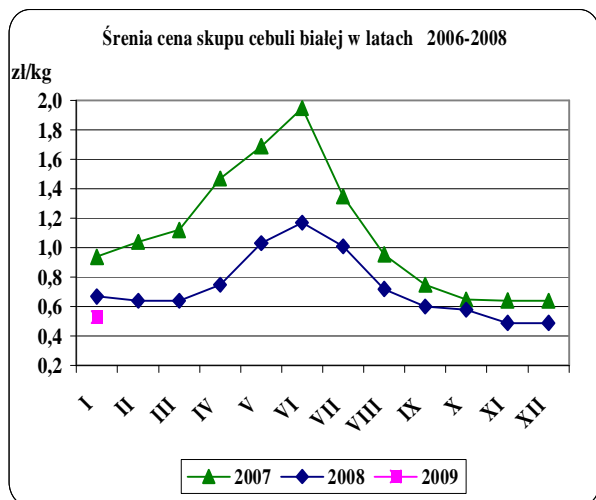
Spółdzielnie ogrodnicze w styczniu 2009 roku skupowały **jablka deserowe** taniej o 2% w porównaniu do cen z grudnia 2008 roku, ich średnia cena ukształtowała się na poziomie 0,90 zł/kg i była o 54% niższa niż w styczniu 2008 roku..

Zakłady przetwórcze w styczniu 2009 roku skupowały przede wszystkim **warzywa**: cebulę obieraną, marchew na kostkę, buraki, selery, kapustę, pietruszkę. Za kilogram cebuli obieranej w styczniu br. zakłady przetwórcze płaciły średnio 0,75 zł, wobec 0,78 zł w styczniu ub.r. (spadek o 4%), w stosunku do grudnia 2008 roku cena cebuli nie zmieniła się. Cena marchwi na kostkę wynosiła 0,33 zł/kg, wobec 0,28 zł/kg w styczniu 2008 roku, co oznaczało wzrost ceny o 16%. Średnia cena buraków do przetwórstwa w styczniu 2009 roku to 0,27 zł/kg, a rok wcześniej za buraki płacono 0,24 zł/kg, co oznaczało wzrost ceny o 13%. Selery kosztowały w styczniu 2009 roku 0,57 zł/kg wobec 0,67 zł/kg w styczniu 2008 roku (spadek o 14%). Kapustę do przetwórstwa skupowano średnio po 0,29 zł/kg i w porównaniu do stycznia 2008 roku była ona tańsza o 20%. W

styczniu br. cena pietruszki ukształtowała się na poziomie 0,70 zł/kg a w styczniu ub.r. 0,75 zł/kg (spadek ceny o 7%).

Spośród **owoców**, w styczniu 2009 roku, zakłady przetwórcze skupowały jabłka przemysłowe. W porównaniu do 2008 roku nastąpił spadek ich ceny. W styczniu 2009 roku, jabłka przemysłowe kosztowały średnio 0,19 zł/kg, co oznaczało spadek ich ceny w stosunku do poprzedniego roku o 67%.

Wykresy średnich cen skupu cebuli białej, ziemniaków w latach 2007-2009



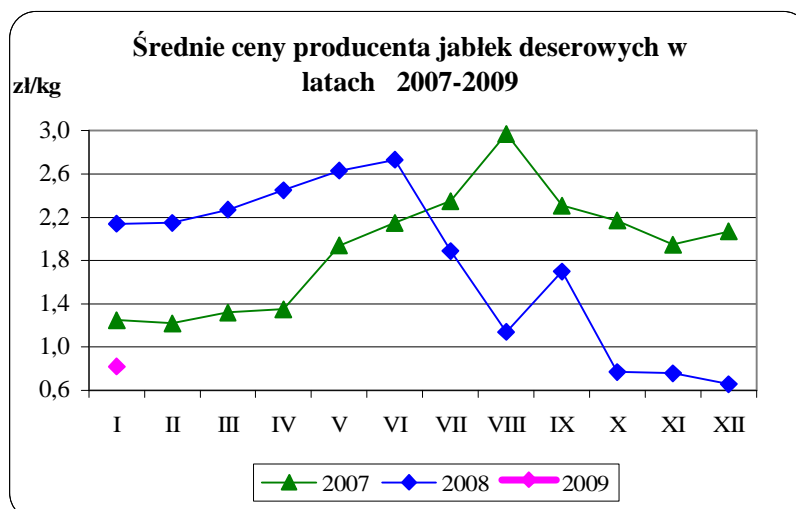
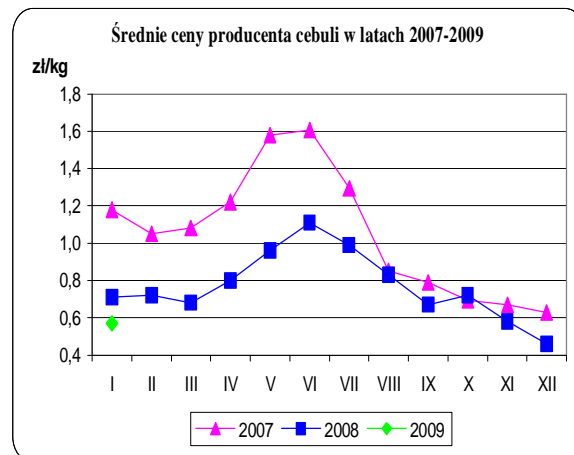
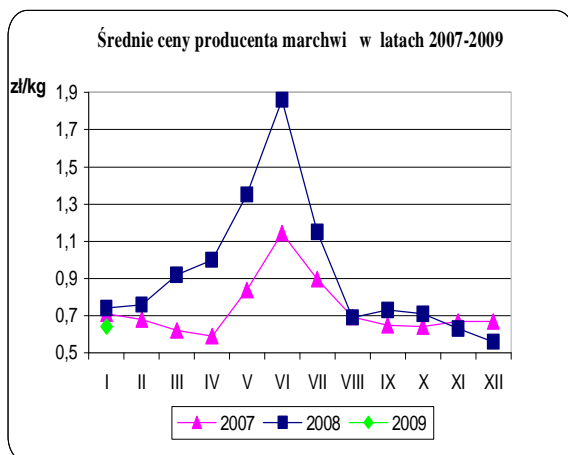
CENY OWOCÓW I WARZYW UZYSKANE PRZEZ PRODUCENTÓW

(ceny notowane przez izby rolnicze u wybranych producentów z rejonów o największej produkcji)

W styczniu 2009 roku średnie ceny owoców i warzyw notowane przez izby rolnicze u wybranych producentów z rejonów o największej produkcji charakteryzowały się zbliżoną dynamiką do cen skupu płaconych przez spółdzielnie ogrodnicze. W ciągu miesiąca w największym stopniu zdrożały pory, których cena w styczniu 2009 wynosiła 0,70 zł/szt, zaś miesiąc wcześniej 0,45 zł/szt, co oznaczało wzrost ceny o 56%. W stosunku do stycznia 2008 pory staniały o 3%. Za kilogram selerów producenci w styczniu br. otrzymywali 1,22 zł, a miesiąc wcześniej 0,90 zł (wzrost ceny o 36%). Kapusta pekińska w styczniu 2009 roku kosztowała 1,01 zł/kg co oznaczało 30%

wzrost ceny w stosunku do grudnia 2008 roku, a spadek ceny o 46% w porównaniu do stycznia 2008 roku, kiedy to kapusta pekińska, ze względu na bardzo duży popyt, kosztowała 1,87 zł/kg. O 32% wzrosły ceny ziemniaków, które w grudniu 2008 roku kosztowały 0,41 zł/kg zaś w styczniu br. już 0,54 zł/kg. Brokuły zdrożały o 23% w stosunku do grudnia 2008 r. i o 22 % w stosunku do stycznia ubiegłego roku. W styczniu 2009 roku za brokuły płacono 3,60 zł/szt., zaś rok wcześniej 2,95 zł/szt.. Za kilogram buraków ćwikłowych w styczniu br. producenci otrzymywali 0,64 zł a miesiąc wcześniej 0,54 zł, co stanowiło wzrost o 19%. Cena marchwi kształtowała się w styczniu 2009 roku na poziomie 0,64 zł/kg i wzrosła o 14% w stosunku do poprzedniego miesiąca, kiedy to marchew kosztowała 0,56 zł/kg. W porównaniu do 2008 roku nastąpił 14% spadek ceny marchwi. Pietruszka w styczniu 2009 roku kosztowała 1,52 zł/kg a jej cena wzrosła o 11% w stosunku do grudnia 2008 roku a spadała o 43% w stosunku do stycznia 2008 roku.

Średnia cena jabłek deserowych, po jakiej sprzedawali je producenci w styczniu 2009 roku wynosiła 0,82 zł/kg. Była ona wyższa w stosunku do ceny z grudnia ubiegłego roku o 13%. W porównaniu do stycznia 2008 roku, jabłka deserowe staniały o 62% ich cena wynosiła wówczas 2,12 zł/kg.



CENY TARGOWISKOWE ZIEMNIAKÓW I CEBULI

W **styczniu 2009 roku** ziemniaki w obrocie **targowiskowym** osiągnęły średnią cenę 68,16 zł/dt i była ona o 9% wyższa niż w grudniu 2008 roku i o 32% w porównaniu z analogicznym okresem roku ubiegłego. Najwyższy poziom cen ziemniaków zanotowano na targowiskach województw: opolskiego 106,43 zł/dt, lubuskiego 97,50 zł/dt oraz dolnośląskiego 92,92 zł/dt. Natomiast najniższe ceny ziemniaków zanotowano na targowiskach województw: mazowieckiego 47,90 zł/dt, świętokrzyskiego 50,23 zł/dt i małopolskiego 51,29 zł/dt. Najwyższy wzrost cen zanotowano na targowiskach województwa: świętokrzyskiego - o 30%, oraz podlaskiego - o 15%.

Podaż ziemniaków na badanych targowiskach w styczniu 2009 roku była o 50% niższa w porównaniu do ubiegłego miesiąca oraz o 22% niż w styczniu roku ubiegłego.

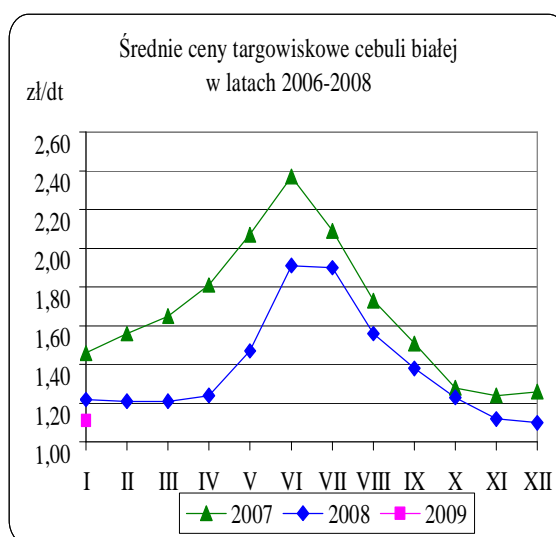
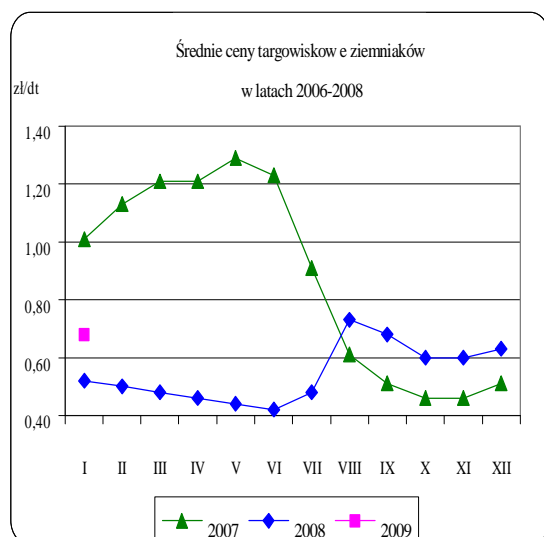
W styczniu 2009 roku, średnia **cena cebuli** w obrocie targowiskowym wynosiła 1,11 zł/kg i była o 1% wyższa niż przed miesiącem a o 9% niższa niż rok wcześniej.

Najwyższą cenę cebuli zanotowano na targowiskach województw: opolskiego 1,52 zł/kg, dolnośląskiego 1,38 zł/kg, pomorskiego i wielkopolskiego 1,36 zł/kg

Najniższą cenę za cebulę płacono na targowiskach województw: świętokrzyskiego 0,45 zł/kg, małopolskiego 0,70 zł/kg, oraz lubelskiego 0,85 zł/kg. Największy spadek cen zanotowano na targowiskach województwa: lubuskiego (12%). Najwyższy wzrost cen zanotowano na targowiskach województwa podkarpackiego (4%).

Podaż cebuli na badanych targowiskach była o 28% niższa w porównaniu do grudnia 2008 roku, a o 62% w porównaniu do stycznia 2008 roku.

Wykresy średnich cen targowiskowych ziemniaków i cebuli białej



RYNKI HURTOWE

OWOCE

W styczniu br. na rynkach hurtowych przeważają owoce z importu, przede wszystkim cytrusy z południowej Europy. Z owoców krajowych notowane są ceny jabłek i gruszek, które są droższe niż miesiąc temu. Obserwuje się zwiększoną podaż owoców z importu. Cytrusy, za wyjątkiem cytryn były tańsze niż w grudniu. Na większości rynków sprzedawane były głównie banany, cytrusy i winogrona oraz pierwsze w tym roku truskawki. Sprzedawano również niewielkie ilości jabłek i gruszek, przede wszystkim z Włoch.

OWOCE KRAJOWE

W styczniu 2009r. na rynkach hurtowych zanotowano wzrost średniej ceny **jabłek** krajowych w stosunku do grudnia 2008r o 5,5%, tj. do kwoty 1,05 zł/kg. Miesiąc temu za jabłka płacono o 5 gr. mniej tj. 1,00 zł/kg. W styczniu 2008 r. jabłka były ponad dwukrotnie droższe niż w 2009r. i kosztowały 2,24 zł/kg.

Wyższa była również cena **gruszek** krajowych. Za gruszki płacono 2,88 zł/kg, tj. więcej o blisko 10% w porównaniu do grudnia 2008r., kiedy to kosztowały średnio 2,62 zł/kg. Podobnie jak w przypadku jabłek, gruszki były w styczniu 2009r. tańsze niż przed rokiem. Rok temu za kilogram gruszek płacono 3,01 zł/kg, a obecnie 2,88 zł/kg, tj. mniej o 4,3%.

OWOCE Z IMPORTU

Podobnie jak w przypadku owoców krajowych, podrożała większość owoców z importu, nieznacznie tańsze były tylko cytryny.

Najbardziej zdrożały **winogrona**, o ponad 42% do ceny 9,40 zł/kg. Miesiąc temu kilogram winogron na rynku hurtowym kosztował 6,60 zł/kg. Rok temu winogrona były droższe niż w styczniu 2009r. o 18,5% i kosztowały 11,54 zł/kg.

Znaczny wzrost ceny zanotowano również w przypadku **mandarynek**. Mandarynki w porównaniu do grudnia 2008r. były droższe o blisko 16% i kosztowały 4,38 zł/kg, a miesiąc wcześniej 3,78 zł/kg. Rok temu za mandarynki płacono 4,07 zł/kg, co oznaczało, że w przeciągu roku, do stycznia 2009r. zdrożały one o 7,7%.

Droższe o blisko 10 % niż w grudniu 2008 roku były **gruszki**, i jednocześnie były droższe o 24% niż w styczniu 2008 roku. W pierwszym miesiącu bieżącego roku na rynkach hurtowych cena gruszek osiągnęła średnią cenę 4,92 zł/kg, a w analogicznym okresie roku ubiegłego 3,97 zł/kg.

Pomarańcze kosztowały średnio 3,92 zł/kg i były tańsze niż w grudniu o 9,8% i droższe o ponad 17% niż przed rokiem, kiedy to płacono za nie 3,35 zł/kg. **Grejpfruty** były droższe o 3,3% w porównaniu do grudnia, i o ponad 7% w stosunku do stycznia 2008 roku.

Cytryny potaniały nieznacznie, bo o niecały 1% do ceny 3,69 zł/kg. Były za to dużo tańsze niż w styczniu 2008r. kiedy to kosztowały 6,46 zł/kg, tzn., że obecnie za cytryny płacono mniej o 43%.

WARZYWA

W styczniu 2009 w porównaniu do grudnia br. nastąpił wzrost cen większości warzyw. Najbardziej podrożała sałata, marchew i ogórki krótkie.

Tańsza była tylko cebula biała i pieczarki.

Zwiększyła się podaż warzyw z importu. Ceny prawie wszystkich notowanych na rynkach hurtowych warzyw były wyższe w porównaniu do ubiegłego miesiąca. Najbardziej zdrożały ogórki długie i kalafiory.

WARZYWA KRAJOWE

Ceny większości warzyw krajowych były wyższe niż przed miesiącem. Najbardziej zdrożała **sałata**, która kosztowała średnio 2,84 zł/szt., co oznaczało wzrost jej ceny w porównaniu do ubiegłego miesiąca o ponad 57%, a do analogicznego okresu roku ubiegłego o blisko 64 %. **Marchew** była o ponad 29% droższa niż w grudniu ub.r. a jej cena wynosiła 1,02 zł/kg. W porównaniu do stycznia 2008r. marchew podrożała o 4,5%. Znaczny wzrost ceny zanotowano w przypadku **ogórków krótkich**, które w przeciągu miesiąca zdrożały o 25% do ceny 14,88 zł/kg. W analogicznym okresie roku ubiegłego w ogóle nie notowano cen ogórków krótkich. **Kapusta biała** kosztowała średnio 0,39 zł/kg i była droższa od tej sprzed miesiąca o 10,5%, ale tańsza niż rok temu o 30%, kiedy to kosztowała 0,56 zł/kg. W porównaniu do grudnia znacznie, bo o 11% podrożała **pietruszka** i jej średnia cena kształtowała się na poziomie 2,11 zł/kg. Droższe o 10% były **pory**, których cena wynosiła 3,07 zł/kg. W porównaniu do stycznia 2008r. pory podrożały o 9,5%. W styczniu 2009 roku droższe o 10 % niż miesiąc wcześniej były **selery**, które kosztowały 1,54 zł/kg. Były one również droższe niż w ubiegłym roku o 16 %, kiedy to kilogram tych warzyw kosztował 1,33 zł.

Cena **ziemniaków** w styczniu 2009 roku kształtował się na średnim poziomie 0,61 zł/kg, rok temu kosztowały 0,46 zł/kg, a w grudniu ub.r. - 0,56 zł/kg.

Tańsza o blisko 5,9% niż w grudniu 2008r. była **cebula biała**, której cena w styczniu br. wynosiła 0,64 zł/kg. W porównaniu do stycznia ub.r. cena cebuli była niższa o 8,6%, a jej cena wynosiła wówczas 0,70 zł/kg. Mniej płacono również za **pieczarki**, w styczniu 2009 r. kilogram pieczarek kosztował 4,95 zł/kg, a w miesiąc wcześniej 5,02 zł/kg, co oznacza wzrost ceny o 1,2%.

WARZYWA Z IMPORTU

W styczniu br. **ogórki krótkie** były o blisko 90% droższe niż przed miesiącem i kosztowały 9,36 zł/kg, zaś miesiąc wcześniej kosztowały 4,94 zł/kg. **Kalafiory** kosztowały 7,72 zł/szt. i były droższe niż w grudniu o 64% a w porównaniu do stycznia 2008r o 68%.

W porównaniu do stycznia 2008 roku wyraźnie wzrosły ceny **pomidorów i sałaty**. Pomidory były droższe niż w grudniu ub.r. o 19% i kosztowały 6,08 zł/kg a sałata o 17% i jej cena wynosiła 3,03 zł/szt. Rok temu za pomidory płacono średnio 5,27 zł/kg, a za sałatę 2,50 zł/szt.

Dużo droższe niż w grudniu ub.r. były również **papryki kolorowe**. Za paprykę zieloną płacono o 17% więcej, a jej cena w styczniu b.r. wynosiła 7,94 zł/kg, papryka czerwona podrożała o 14,5% i kosztowała 8,29 zł/kg, natomiast za żółtą paprykę płacono o 10% drożej, czyli 8,44 zł/kg.

Tańszy niż w grudniu ub.r. o 2,7% był tylko **czosnek**, którego kilogram w styczniu br. kosztował 8,31 zł/kg. W roku ubiegłym kilogram czosnku kosztował 7,69 zł/kg, tzn. mniej niż w styczniu br. o 8%.

RYNKI ZAGRANICZNE

W styczniu 2009 roku, na giełdzie w Hamburgu potaniały hiszpańskie **pomidory** i ich cena kształtowała się na poziomie 4,99 zł/kg. Cena pomidorów holenderskich nie zmieniła się i kształtowała się na poziomie od 10,35 zł/kg w Hamburgu do 10,54 zł/kg w Berlinie.

Niemiecka **cebula** była tańsza o 17% w Berlinie i kosztowała 1,29 zł/kg, a w Hamburgu była droższa o 14%, przy cenie 1,31 zł/kg.

Papryka czerwona z Hiszpanii była tańsza i jej cena kształtowała się na poziomie od 7,10 zł/kg w Hamburgu do 7,32 zł/kg w Berlinie.

Na giełdzie w Hamburgu notowano ceny **gruszek** z RPA, które kosztowały od 5,77 zł/kg. Zanotowano niewielki spadek cen jabłek odmiany Golden Delicious (włoskie) w cenie 4,44 zł/kg, oraz Granny Smith (z Francji). Więcej płacono za **banany** klasy I a ich cena kształtowała się na poziomie od 5,67 zł/kg w Berlinie do 5,71 zł/kg w Hamburgu.

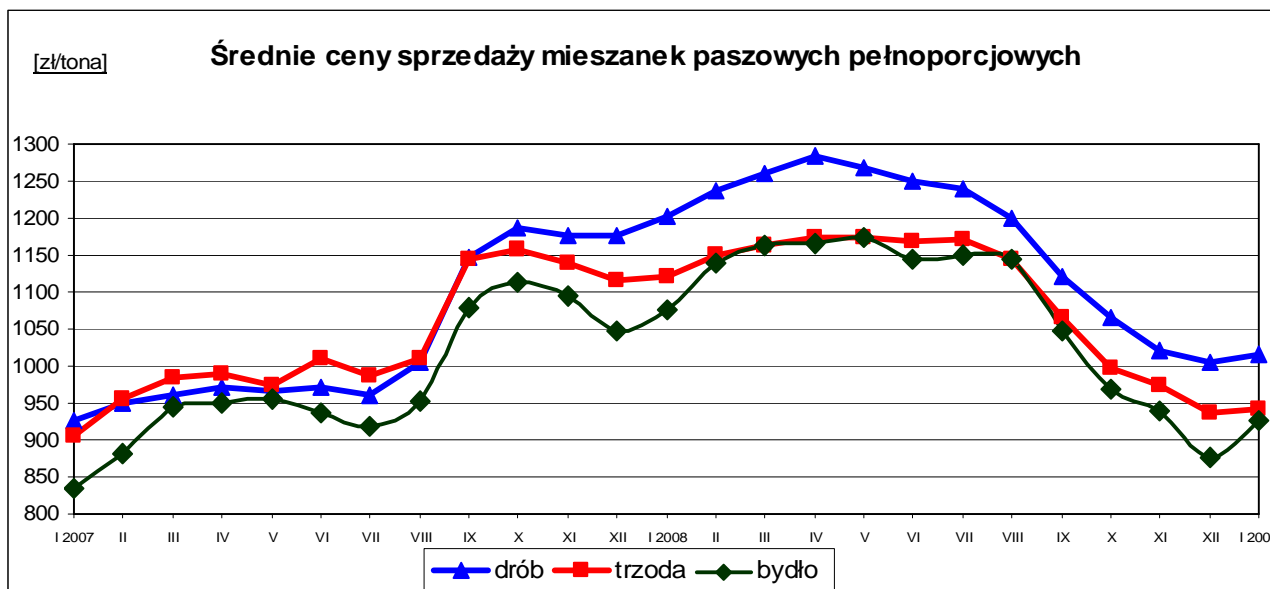
Opracowali:

Tomasz Chruśliński, tel.(022) 623-27-67; E-mail: T.Chruslinski@minrol.gov.pl

Anna Adamczyk, tel.(022) 623-20-70; E-mail: Anna.Adamczyk@minrol.gov.pl



Po znacznych spadkach cen sprzedaży pasz (wrzesień – grudzień 2008 r.) w styczniu 2009 roku nastąpił ich niewielki wzrost. Najbardziej podrożały mieszanki paszowe pełnoporcjowe dla bydła – o ok. 6%.. W porównaniu do grudnia 2008 roku odnotowano wzrost wielkości sprzedaży pasz.



PASZE DLA DROBIU

W stosunku do grudnia 2008 roku, średnia cena sprzedaży mieszank paszowych pełnoporcjowych dla drobiu w styczniu 2009 roku nieznacznie wzrosła i wynosiła 1016 zł/tonę. Znaczny wzrost odnotowano w przypadku cen sprzedaży mieszank uzupełniających i premiksów – odpowiednio 11% i 21%.

W porównaniu do stycznia ubiegłego roku ceny sprzedaży mieszank paszowych pełnoporcjowych dla drobiu były niższe o 15,5%.

PASZE DLA BYDŁA

Średnia cena sprzedaży mieszank paszowych pełnoporcjowych dla bydła w styczniu 2009 roku wzrosła o około 6% i wynosiła 927 zł/tonę. Podrożały również mieszanki uzupełniające, np. dla krów mlecznych o 8,5%. Mieszanki paszowe pełnoporcjowe dla bydła w porównaniu do analogicznego okresu sprzed roku były tańsze o 14%.

PASZE DLA TRZODY CHLEWNEJ

W styczniu 2009 roku średnia cena sprzedaży mieszank paszowych pełnoporcjowych dla trzody chlewnej nieznacznie wzrosła i wynosiła 941 zł/tonę. Mieszanki dla tuczników kosztowały 770 zł/tonę, czyli o około 3% mniej. W porównaniu do analogicznego miesiąca sprzed roku ceny sprzedaży mieszank paszowych pełnoporcjowych dla trzody spadły o 16%.

STRUKTURA SPRZEDAŻY

W strukturze sprzedaży pasz ogółem w styczniu 2009 roku największy odsetek stanowiły pasze dla drobiu – około 61%. Pasje dla trzody chlewnej miały udział w wysokości 26%, zaś pasze dla bydła – ponad 13%.

W porównaniu do grudnia 2008 roku w badanych przedsiębiorstwach zwiększyła się wielkość sprzedaży pasz dla bydła o 28%, trzody - 19% i drobiu - 4%. W porównaniu do analogicznego okresu sprzed roku zmniejszyła się wielkość sprzedaży pasz dla trzody o ponad 27%, bydła o 18%, drobiu o 16% .

Opracowała: Magdalena Olechowicz, tel.(022) 623-16-34; E-mail: Magdalena.Olechowicz@minrol.gov.pl